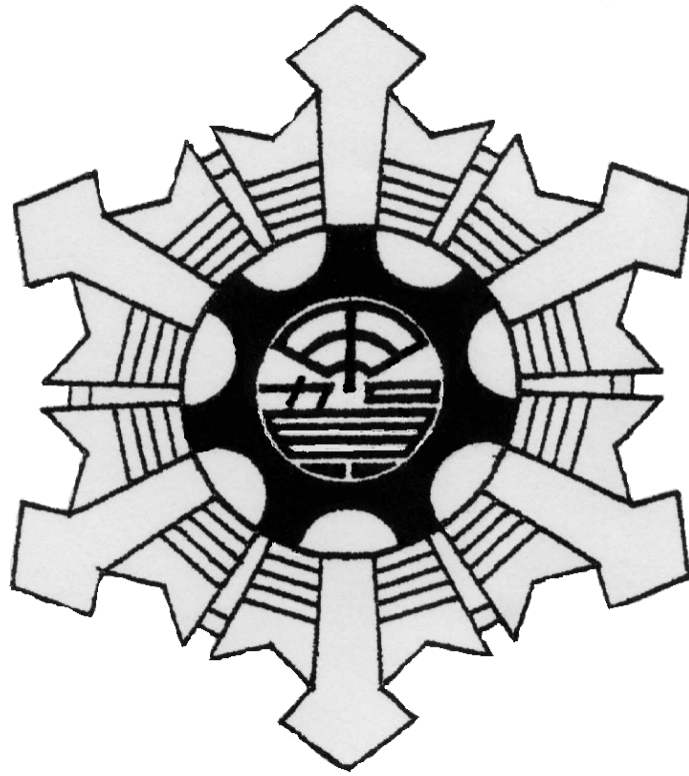


平成25年

消 防 統 計



甲賀広域行政組合消防本部

目 次

【火 災 統 計】

火災概要	1
火災発生状況	2
過去41年間の火災件数	3
月別火災発生状況	4
構成市・消防署別火災発生状況	5
火元用途・出火原因別の火災状況	6
時間別火災発生状況	7
初期消火別火災発生状況 天候別火災発生状況	8

【救 急 統 計】

救急概要	9
救急出動状況	10
過去25年間の事故種別出動件数	11
月別救急活動状況	12
構成市・消防署別救急出動状況	13
年齢・傷病程度別搬送人員	14
曜日・時間別救急出動件数	15
曜日・時間別救急搬送人員	16
急病にかかる疾病分類別搬送人員	17
救急隊員の行った応急処置	18・19
医療機関別搬送人員	20
収容病院別搬送人員	21
現場到着所要時間別出動件数 病院収容所要時間別搬送人員	22

【救 助 統 計】

救助概要	23
救助発生状況	24
構成市・消防署別救助出動状況	25
月別救助活動状況	26

【その他の災害統計】

その他の災害概要	27
その他の災害出動状況	28
構成市・消防署別災害出動状況	29
月別その他の災害出動状況	30

【通 信 統 計】

通信概要	31
119番月別受信状況	32
119番回線別受信状況	33
119番受信状況推移	34
救急医療案内利用状況（月別・時間別）	35
救急医療案内利用状況（科目別・曜日別）	36
高速道路出動件数	37

火 災 概 要

1 火災件数

平成25年中の火災件数は、103件で前年に比べ44件の増加となっています。火災種別の内訳は、建物火災が43件で全体の約42%を占め、以下林野火災が6件、車両火災が20件、その他の火災が34件となっています。

管轄署別で見ると、水口消防署が27件と最も多く、次いで湖南中央消防署が20件、甲南消防署16件、甲賀分署15件、信楽消防署12件、土山分署7件、湖南石部分署6件、うち高速道路8件となっています。

2 焼損面積及び損害額

建物の焼損面積は、1,118㎡で前年に比べ287㎡増加しています。また、焼損棟数は46棟で、前年に比べ8棟増加しており、り災世帯は19世帯、り災人員は71人となっています。

火災損害額は、100,847千円で、平均損害額は979千円となっています。

3 死傷者数

火災による死者は4人で、前年に比べ3人の減少となっており、負傷者は14人で、前年に比べ9人の減少となっています。

4 出火原因

出火原因は、放火・放火の疑いが14件で最多となっています。次いで、火入れが13件、排気管が8件となっています。建物火災の出火原因では、放火・放火の疑いが8件で最多となっています。

火災発生状況

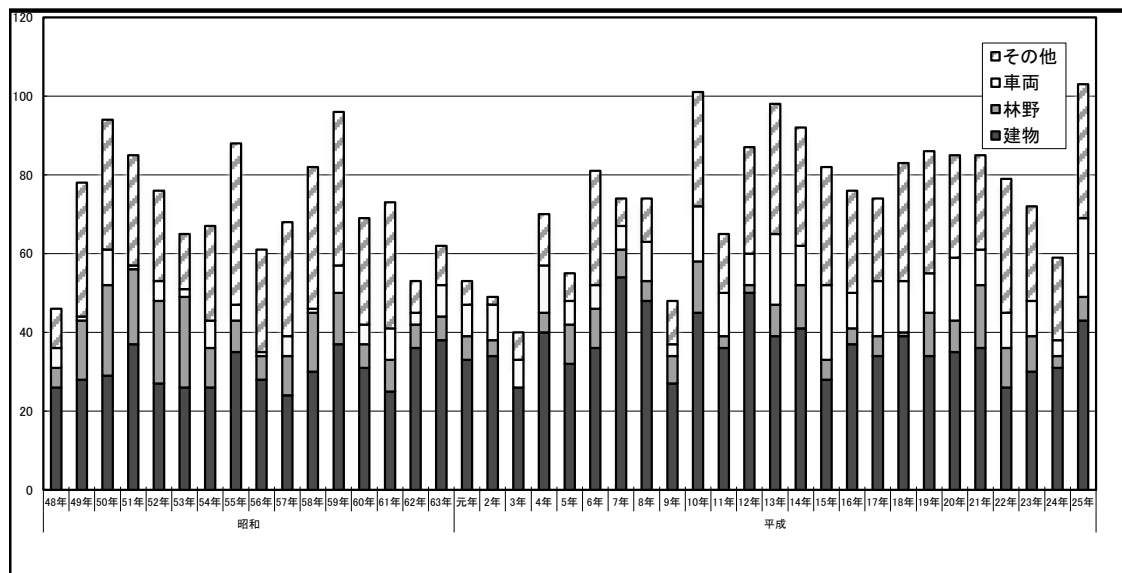
区分	年別等	平成24年	平成25年	前年比増減
	火災件数	合計	59	103
建物		31	43	12
林野		3	6	3
車両		4	20	16
その他		21	34	13
焼損棟数	合計	38	46	8
	全焼	5	9	4
	半焼	5	1	△ 4
	部分焼	11	8	△ 3
	ぼや	17	28	11
焼損面積	建物 (㎡)	831	1,118	287
	林野 (a)	3	16	13
	車両 (台)	4	20	16
損害額 (千円)	合計	90,126	100,847	10,721
	建物	84,910	85,318	408
	林野	24	51	27
	車両	350	14,505	14,155
	その他	4,842	973	△ 3,869
り災世帯	合計	20	19	△ 1
	全損	4	1	△ 3
	半損	2	1	△ 1
	小損	14	17	3
り災人員		58	71	13
死傷者	死者	7	4	△ 3
	負傷者	23	14	△ 9

※ △印は減とする。

過去41年間の火災件数

(甲賀広域行政組合消防本部発足年から)

年数	種別	火災件数				合計	損害額 (千円)
		建物	林野	車両	その他		
昭和	48年	26	5	5	10	46	79,076
	49年	28	15	1	34	78	54,672
	50年	29	23	9	33	94	101,424
	51年	37	19	1	28	85	115,847
	52年	27	21	5	23	76	82,161
	53年	26	23	2	14	65	125,848
	54年	26	10	7	24	67	85,795
	55年	35	8	4	41	88	2,289,226
	56年	28	6	1	26	61	527,681
	57年	24	10	5	29	68	123,141
	58年	30	15	1	36	82	158,240
	59年	37	13	7	39	96	294,933
	60年	31	6	5	27	69	329,517
	61年	25	8	8	32	73	198,657
	62年	36	6	3	8	53	141,150
	63年	38	6	8	10	62	293,511
平成	元年	33	6	8	6	53	159,380
	2年	34	4	9	2	49	141,736
	3年	26	0	7	7	40	197,803
	4年	40	5	12	13	70	275,640
	5年	32	10	6	7	55	85,734
	6年	36	10	6	29	81	162,254
	7年	54	7	6	7	74	197,500
	8年	48	5	10	11	74	355,105
	9年	27	7	3	11	48	219,009
	10年	45	13	14	29	101	479,191
	11年	36	3	11	15	65	75,542
	12年	50	2	8	27	87	324,501
	13年	39	8	18	33	98	274,133
	14年	41	11	10	30	92	167,714
	15年	28	5	19	30	82	189,524
	16年	37	4	9	26	76	135,842
	17年	34	5	14	21	74	202,068
	18年	39	1	13	30	83	104,524
	19年	34	11	10	31	86	41,725
	20年	35	8	16	26	85	277,806
	21年	36	16	9	24	85	216,010
	22年	26	10	9	34	79	146,764
	23年	30	9	9	24	72	91,053
	24年	31	3	4	21	59	90,126
	25年	43	6	20	34	103	100,847
合	計	1,397	363	332	942	3,034	9,712,410



月別火災発生状況

月別 区分		1月	2月	3月	4月	5月	6月	7月	8月	9月	10月	11月	12月	計
		火災 件数	合計	3	8	17	9	6	20	7	7	7	7	5
建物	2		5	6	2	4	6	4	1	2	4	3	4	43
林野	0		0	1	2	1	2	0	0	0	0	0	0	6
車両	0		0	3	2	0	4	3	2	2	1	1	2	20
その他	1		3	7	3	1	8	0	4	3	2	1	1	34
焼損 棟数	合計	3	7	6	3	3	6	4	1	1	4	3	5	46
	全焼	1	1	0	2	0	0	0	0	0	1	1	3	9
	半焼	0	0	0	0	0	0	1	0	0	0	0	0	1
	部分焼	0	2	3	0	1	0	1	0	0	1	0	0	8
	ぼや	2	4	3	1	2	6	2	1	1	2	2	2	28
焼損 面積	建物 (㎡)	62	353	32	79	2	0	8	1	0	66	36	480	1,118
	林野 (a)	0	0	2	3	3	8	0	0	0	0	0	0	16
	車両 (台)	0	0	3	2	0	4	4	1	2	1	1	2	20
損害額 (千円)	合計	1,168	14,290	5,082	28,207	5,222	3,204	266	5,148	34	3,622	25	34,579	100,847
	建物	1,168	14,290	1,310	27,303	5,222	12	131	1	0	1,291	22	34,568	85,318
	林野	0	0	22	29	0	0	0	0	0	0	0	0	51
	車両	0	0	3,660	875	0	3,152	135	4,325	18	2,331	0	9	14,505
	その他	0	0	90	0	0	40	0	822	16	0	3	2	973
り災 世帯	合計	1	2	3	1	0	3	2	1	1	2	1	2	19
	全損	0	0	0	0	0	0	0	0	0	0	0	1	1
	半損	0	0	0	0	0	0	0	0	0	0	0	1	1
	小損	1	2	3	1	0	3	2	1	1	2	1	0	17
り災人員		3	7	5	7	0	15	8	4	4	7	4	7	71
死傷者	死者	0	0	0	1	0	0	2	0	0	0	0	1	4
	負傷者	0	0	4	2	1	1	0	1	1	1	2	1	14

構成市・消防署別火災発生状況

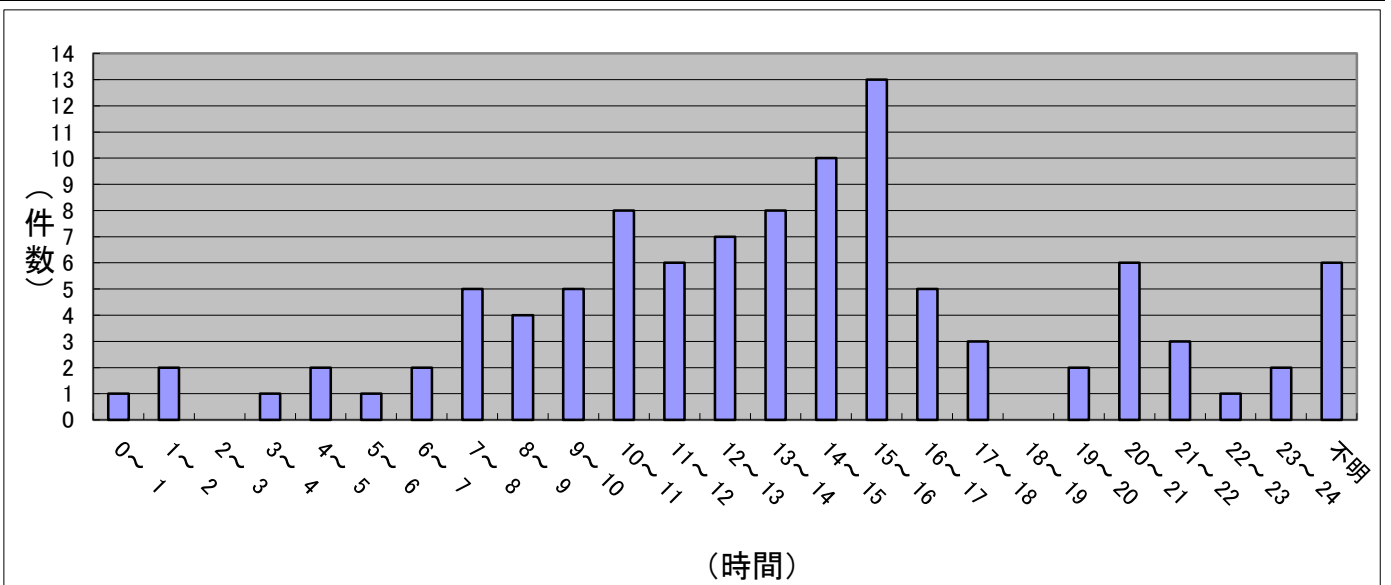
区分	市別	甲賀市				湖南市		うち 高速道路	合計	
		水口 消防署	土山分署	甲南 消防署	甲賀分署	信楽 消防署	湖南中央 消防署			湖南 石部分署
火災 件数	計	77				26		8	103	
		27	7	16	15	12	20			6
	建物	16	2	4	4	4	9	4	0	43
	林野	2	0	0	3	0	1	0	0	6
	車両	2	2	7	3	1	5	0	8	20
その他	7	3	5	5	7	5	2	0	34	
焼損 棟数	計	16	2	4	5	7	8	4	0	46
	全焼	3	0	1	2	3	0	0	0	9
	半焼	0	0	0	0	1	0	0	0	1
	部分焼	3	1	1	1	1	1	0	0	8
	ぼや	10	1	2	2	2	7	4	0	28
焼損 面積	建物(m ²)	280	3	57	295	482	1	0	0	1,118
	林野(a)	2	0	0	6	0	8	0	0	16
	車両(台)	2	2	8	3	0	5	0	8	20
損害額 (千円)	計	66,578	309	7,116	4,378	16,270	1,037	5,159	0	100,847
	建物	62,151	24	1,271	2	16,234	508	5,128	0	85,318
	林野	22	0	0	29	0	0	0	0	51
	車両	3,581	285	5,820	4,344	0	475	0	8,497	14,505
	その他	824	0	25	3	36	54	31	0	973
り災世帯	計	4	2	2	4	2	4	1	0	19
	全損	0	0	0	1	0	0	0	0	1
	半損	1	0	0	0	0	0	0	0	1
	小損	3	2	2	3	2	4	1	0	17
り災人員		14	3	6	20	4	20	4	0	71
死傷者	死者	0	1	1	1	0	1	0	1	4
	負傷者	3	2	2	3	0	2	2	1	14

火元用途・出火原因別の火災状況

出火原因別 用途別		た	コ	ス	排	電	電	配	火	マ	た	溶	灯	衝	火	放	そ	調	合
		ば	ン	ト	気	気	線	火	マ	た	溶	灯	衝	火	放	そ	調	合	
		こ	ロ	ブ	管	器	置	具	び	ター	火	機	機	火	花	き	他	中	計
建 物 火 災	専用住宅	1	2	0	0	0	0	0	0	1	0	0	0	0	1	2	3	1	11
	共同住宅	0	1	0	0	0	0	1	0	0	0	0	1	0	0	0	0	0	3
	旅館・ホテル	0	0	0	0	0	0	0	0	0	0	0	0	0	0	0	0	0	0
	工場・作業場	0	0	0	0	2	0	0	0	0	0	0	0	0	0	0	5	4	11
	倉庫	1	0	0	0	0	0	0	0	0	0	0	0	0	0	1	0	0	2
	納屋・物置	0	0	0	0	0	0	0	0	0	0	0	0	0	0	1	1	1	3
	寺院・教会	0	0	0	0	0	0	1	0	0	0	0	0	0	0	0	1	0	2
	店舗	0	3	0	0	0	0	0	0	0	0	0	0	0	0	0	0	0	3
	その他	1	0	0	0	0	0	0	0	0	0	0	0	0	0	4	2	1	8
小計	3	6	0	0	2	0	2	0	1	0	0	1	0	1	8	12	7	43	
林野火災		0	0	0	0	0	0	0	0	0	0	0	0	0	3	1	0	2	6
車両火災		0	0	0	8	0	0	1	0	0	0	0	0	0	0	2	6	3	20
その他の火災		1	0	0	0	0	0	1	1	0	1	1	0	0	9	3	13	4	34
合計		4	6	0	8	2	0	4	1	1	1	1	1	0	13	14	31	16	103

時間別火災発生状況

区分 時間	合 計	建 物	林 野	車 両	そ の 他	焼損面積			損 害 額 (千円)	死者 (人)	負傷者 (人)
						建物 (㎡)	林野 (a)	車両 (台)			
0～ 1	1	1	0	0	0	1	0	0	1	0	0
1～ 2	2	1	0	1	0	352	0	1	14,377	0	0
2～ 3	0	0	0	0	0	0	0	0	0	0	0
3～ 4	1	0	0	1	0	0	0	1	0	1	0
4～ 5	2	1	0	1	0	0	0	1	481	0	2
5～ 6	1	0	0	1	0	0	0	1	35	0	0
6～ 7	2	0	0	2	0	0	0	1	4,325	0	0
7～ 8	5	4	0	0	1	128	0	0	2,138	0	0
8～ 9	4	2	0	2	0	291	0	2	145	1	0
9～ 10	5	1	0	1	3	0	0	1	874	0	0
10～ 11	8	4	1	2	1	48	0	2	3,493	0	0
11～ 12	6	3	0	0	3	79	0	0	27,306	0	1
12～ 13	7	2	2	0	3	5	11	0	114	0	0
13～ 14	8	2	1	1	4	0	2	1	449	0	2
14～ 15	10	4	0	0	6	0	0	0	31	0	2
15～ 16	13	5	0	4	4	192	0	4	37,003	0	1
16～ 17	5	1	1	0	3	0	3	0	1	1	0
17～ 18	3	1	0	1	1	0	0	1	1,272	0	0
18～ 19	0	0	0	0	0	0	0	0	0	0	0
19～ 20	2	2	0	0	0	21	0	0	1,270	0	2
20～ 21	6	2	1	1	2	0	0	1	46	0	1
21～ 22	3	1	0	1	1	0	0	1	2,346	0	0
22～ 23	1	0	0	0	1	0	0	0	0	0	0
23～ 24	2	2	0	0	0	2	0	0	5,139	0	1
不 明	6	4	0	1	1	0	0	2	1	1	2
合 計	103	43	6	20	34	1,118	16	20	100,847	4	14



初期消火別火災発生状況

初期消火器具	火災種別					効果	
	建物	林野	車両	その他	合計	有り	無し
水バケツ	1	0	0	1	2	1	1
水槽	0	0	0	0	0	0	0
乾燥砂	0	0	0	0	0	0	0
膨張ひる石又は膨張真珠岩	0	0	0	0	0	0	0
水消火器	0	0	0	0	0	0	0
酸アルカリ消火器	0	0	0	0	0	0	0
強化液消火器	0	0	0	0	0	0	0
泡消火器	0	0	0	0	0	0	0
二酸化炭素消火器	4	0	0	0	4	3	1
粉末消火器	12	1	10	3	26	16	10
ハロゲン化物消火器	0	0	0	0	0	0	0
屋内消火栓設備	1	0	0	0	1	1	0
スプリンクラー設備	0	0	0	0	0	0	0
水噴霧消火設備	0	0	0	0	0	0	0
二酸化炭素消火設備	0	0	0	0	0	0	0
ハロゲン化物消火設備	0	0	0	0	0	0	0
粉末消火設備	0	0	0	0	0	0	0
屋外消火栓設備	0	0	0	1	1	1	0
動力消防ポンプ設備	0	0	0	0	0	0	0
水道、浴槽、汲み置き等の水をかけた	14	1	1	11	27	18	9
寝具、衣類等をかけた	0	0	0	0	0	0	0
もみ消した	0	0	1	8	9	2	7
その他	2	0	2	4	8	3	5
初期消火なし	9	4	6	6	25		
計	43	6	20	34	103	45	33

天候別火災発生状況

天候別	晴れ	曇り	雨	雪	その他	不明	合計
建物火災	24	12	6	1	0	0	43
林野火災	4	2	0	0	0	0	6
車両火災	12	4	4	0	0	0	20
その他の火災	27	6	1	0	0	0	34
計	67	24	11	1	0	0	103

救 急 概 要

1 救急出動件数

平成25年中の出動件数は、5,633件（前年5,367件）で、前年と比べ266件増加しています。

1日の平均出動は約15件（前年約15件）で、総件数が、過去10年間で最多を記録しています。

市署別出動件数は、甲賀市3,618件（水口消防署1,486件、土山分署514件、甲南消防署723件、甲賀分署381件、信楽消防署514件）、湖南市1,909件（湖南中央消防署1,103件、湖南石部分署806件）、新名神高速道路106件、管轄外0件となっています。

2 事故種別

事故種別による出動状況は、急病が3,498件で全体の約62%と一番多く、次いで、交通722件（約13%）、一般負傷695件（約12%）となっています。

3 搬送人員

救急車で搬送した人員は、5,357人（前年5,155人）で前年と比べ202人増加しています。

傷病者収容病院にあつては、管轄内で3,990人（全体の約74%）、管轄外1,367人（県外含約26%）となっており、中でも公立甲賀病院が、収容人数2,992人（総数の約56%）で半数以上を占めています。

4 月別・曜日別出動状況

月別出動状況は、7月（545件）で最多となっており、最少は9月（432件）となっています。

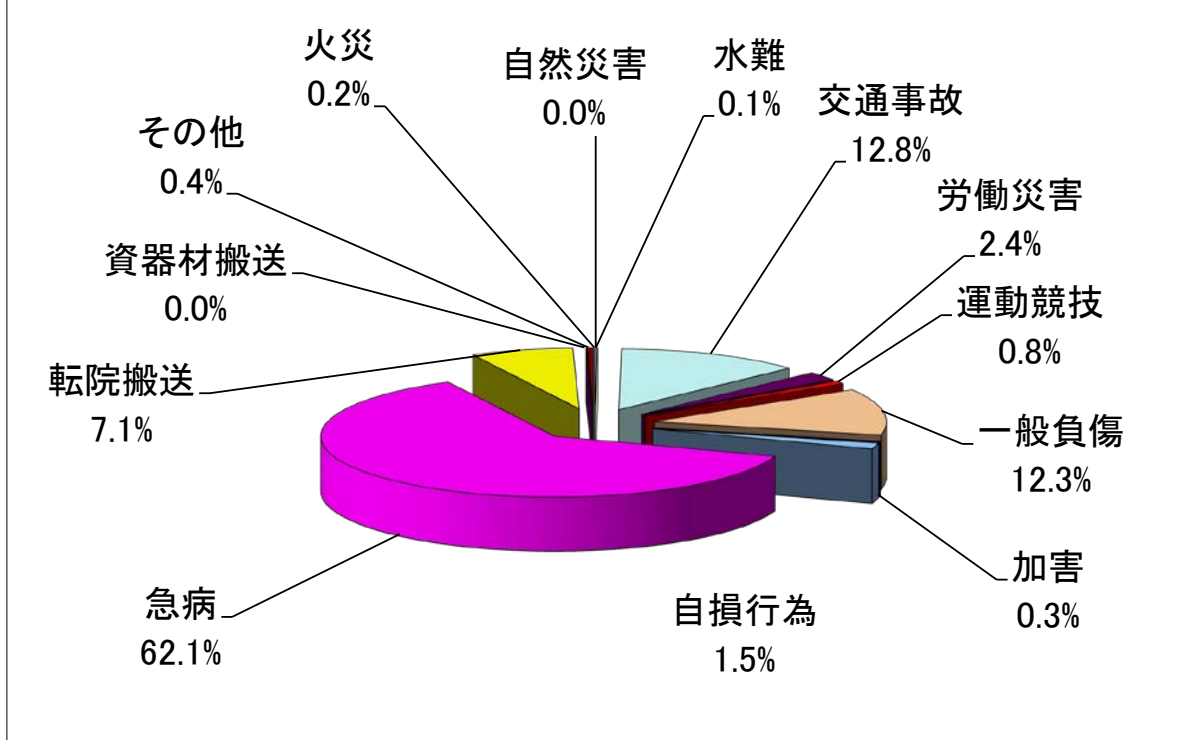
曜日別では、月曜日が846件と最多となっています。

救急出動状況

区分	年別等	平成23年	平成24年	平成25年	前年比較
出動件数		5,351	5,367	5,633	266
事故種別	火災	5	8	10	2
	自然災害	0	2	0	△ 2
	水難	1	5	1	△ 4
	交通事故	741	750	722	△ 28
	労働災害	113	114	134	20
	運動競技	51	59	46	△ 13
	一般負傷	638	652	695	43
	加害	31	29	16	△ 13
	自損行為	64	74	87	13
	急病	3,332	3,283	3,498	215
その他	転院搬送	357	370	399	29
	医師搬送	0	0	0	0
	資器材搬送	0	1	0	△ 1
	その他	18	20	25	5
搬送件数		5,002	5,004	5,252	248
搬送人員		5,174	5,155	5,357	202
不搬送件数		349	363	381	18
1日平均出動件数		14.7	14.7	15.4	0.7
1日平均搬送人員		14.2	14.1	14.7	0.6
1月平均出動件数		445.9	447.3	469.4	22.1
1月平均搬送人員		431.2	429.6	446.4	16.8
人口に対する救護人員		29	29	28	

※人口は、甲賀、湖南両市のホームページから引用。人口148,261人（前年比-763人） ※△は減を表す。
（平成25年12月31日現在）

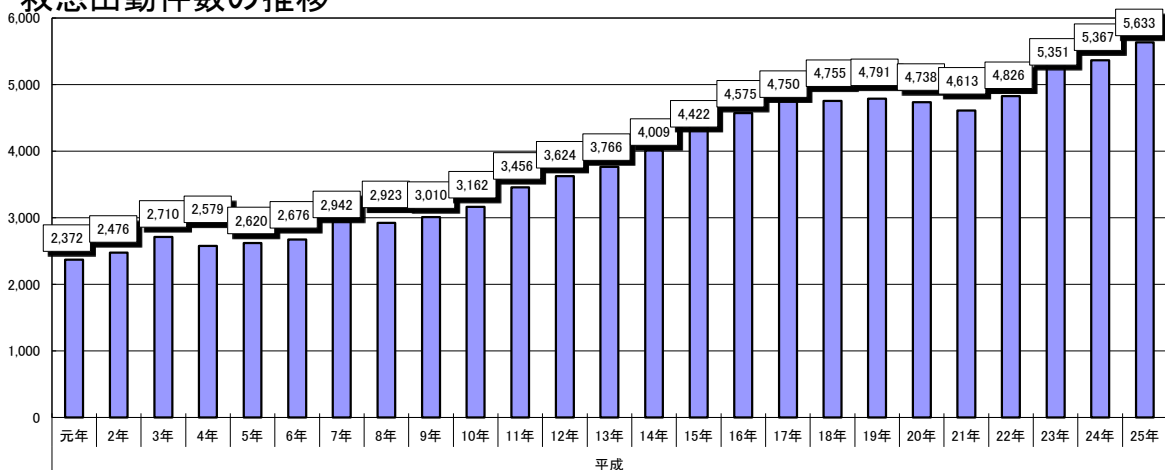
事故種別救急出動率(平成25年)



過去25年間の事故種別出動件数

種別 年数	種別											
	合計	火災	自然災害	水難	交通事故	労働災害	運動競技	一般負傷	加害	自損行為	急病	その他
平成 元年	2,372	5		1	752	117	25	266	19	23	1,032	132
2年	2,476	3		1	739	120	21	262	12	11	1,174	133
3年	2,710	3		1	825	113	28	280	23	17	1,269	151
4年	2,579	8			781	103	37	299	17	14	1,160	160
5年	2,620	1		2	789	94	36	246	30	22	1,247	153
6年	2,676	6		1	803	92	27	305	19	19	1,255	149
7年	2,942	7		2	834	112	37	311	27	22	1,429	161
8年	2,923	6		2	752	121	26	323	17	20	1,473	183
9年	3,010	2		3	740	78	22	369	18	28	1,521	229
10年	3,162	5	4	3	757	91	36	342	28	26	1,654	216
11年	3,456	6		3	760	94	24	404	26	44	1,813	282
12年	3,624	4		2	843	101	33	454	23	37	1,853	274
13年	3,766	8			843	93	37	426	32	41	1,958	328
14年	4,009	5		1	838	108	44	477	29	42	2,112	353
15年	4,422	3		3	838	125	35	538	29	44	2,436	371
16年	4,575	7		1	929	129	34	549	24	48	2,459	395
17年	4,750	5			779	102	52	598	28	47	2,735	404
18年	4,755	8			773	110	56	552	29	50	2,773	404
19年	4,791	5		1	739	111	38	583	32	74	2,872	336
20年	4,738	8	1	3	678	114	29	571	30	65	2,886	353
21年	4,613	11		1	631	92	30	558	21	82	2,847	340
22年	4,826	6		1	650	102	41	597	30	78	2,974	347
23年	5,351	5		1	741	113	51	638	31	64	3,332	375
24年	5,367	8	2	5	750	114	59	652	29	74	3,283	391
25年	5,633	10		1	722	134	46	695	16	87	3,498	424

救急出動件数の推移



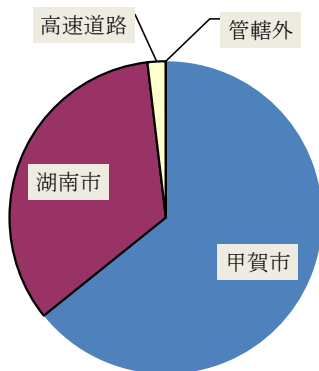
月別救急活動状況

種別 月別区分		合 計	火 災	自 然 災 害	水 難	交 通 事 故	労 働 災 害	運 動 競 技	一 般 負 傷	加 害	自 損 行 為	急 病	その他	
													転 院 搬 送	そ の 他
計	出動件数	5,633	10	0	1	722	134	46	695	16	87	3,498	399	25
	搬送件数	5,252	6	0	0	647	130	46	663	13	54	3,294	397	2
	搬送人員	5,357	7	0	0	741	130	47	666	13	54	3,300	397	2
1月	出動件数	460	0	0	0	52	9	0	55	0	6	305	32	1
	搬送件数	423	0	0	0	49	8	0	54	0	3	277	32	0
	搬送人員	428	0	0	0	53	8	0	55	0	3	277	32	0
2月	出動件数	440	0	0	0	43	8	3	55	0	8	297	25	1
	搬送件数	404	0	0	0	38	8	3	53	0	5	272	25	0
	搬送人員	411	0	0	0	44	8	4	53	0	5	272	25	0
3月	出動件数	459	2	0	0	58	9	3	52	0	9	277	46	3
	搬送件数	425	1	0	0	54	9	3	50	0	6	256	46	0
	搬送人員	434	2	0	0	62	9	3	50	0	6	256	46	0
4月	出動件数	464	1	0	1	69	6	2	54	2	10	278	39	2
	搬送件数	426	0	0	0	60	6	2	52	2	5	260	39	0
	搬送人員	436	0	0	0	70	6	2	52	2	5	260	39	0
5月	出動件数	500	1	0	0	66	12	4	63	0	12	312	28	2
	搬送件数	473	1	0	0	59	11	4	59	0	10	301	28	0
	搬送人員	480	1	0	0	65	11	4	59	0	10	302	28	0
6月	出動件数	438	1	0	0	66	12	9	45	3	11	266	23	2
	搬送件数	417	0	0	0	64	12	9	43	2	6	259	22	0
	搬送人員	428	0	0	0	75	12	9	43	2	6	259	22	0
7月	出動件数	545	1	0	0	69	12	4	53	3	2	354	46	1
	搬送件数	511	0	0	0	61	12	4	47	3	1	338	45	0
	搬送人員	525	0	0	0	73	12	4	47	3	1	340	45	0
8月	出動件数	511	1	0	0	52	25	10	70	2	8	315	26	2
	搬送件数	487	1	0	0	49	25	10	66	2	7	301	26	0
	搬送人員	494	1	0	0	53	25	10	68	2	7	302	26	0
9月	出動件数	432	1	0	0	56	9	3	65	1	8	258	26	5
	搬送件数	406	1	0	0	51	8	3	64	1	3	248	26	1
	搬送人員	416	1	0	0	61	8	3	64	1	3	248	26	1
10月	出動件数	437	0	0	0	54	11	2	53	1	8	272	34	2
	搬送件数	405	0	0	0	46	11	2	52	1	5	253	34	1
	搬送人員	410	0	0	0	51	11	2	52	1	5	253	34	1
11月	出動件数	457	1	0	0	64	12	3	64	1	2	275	34	1
	搬送件数	427	1	0	0	55	12	3	60	1	1	260	34	0
	搬送人員	438	1	0	0	65	12	3	60	1	1	261	34	0
12月	出動件数	490	1	0	0	73	9	3	66	3	3	289	40	3
	搬送件数	448	1	0	0	61	8	3	63	1	2	269	40	0
	搬送人員	457	1	0	0	69	8	3	63	1	2	270	40	0

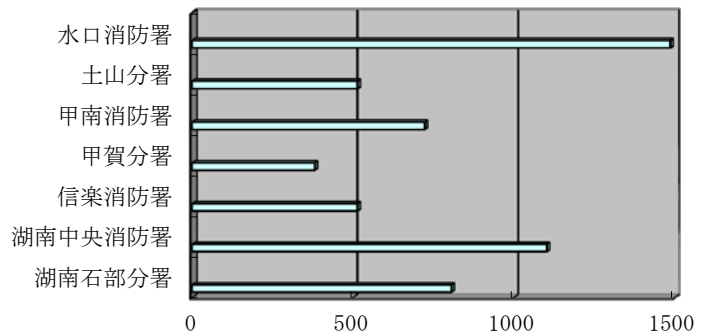
構成市・消防署別救急出動状況

区分	市署別	甲 賀 市					湖 南 市		高 速 道 路	管 轄 外	計
		水口消防署		甲南消防署		信 楽 消防署	湖南中央消防署				
		土山分署		甲賀分署			湖南石部 分署				
合 計	出動件数	3,618					1,909		106	0	5,633
	搬送人員	3,438					1,823		96	0	5,357
小 計	出動件数	1,486	514	723	381	514	1,103	806	106	0	5,633
	搬送人員	1,400	496	689	368	485	1,061	762	96	0	5,357
火 災	出動件数	3	1	2	2	0	1	0	1	0	10
	搬送人員	2	0	1	3	0	1	0	0	0	7
自然災害	出動件数	0	0	0	0	0	0	0	0	0	0
	搬送人員	0	0	0	0	0	0	0	0	0	0
水 難	出動件数	0	1	0	0	0	0	0	0	0	1
	搬送人員	0	0	0	0	0	0	0	0	0	0
交通事故	出動件数	206	63	57	38	53	162	86	57	0	722
	搬送人員	218	64	62	43	47	167	88	52	0	741
労働災害	出動件数	22	15	23	10	14	36	13	1	0	134
	搬送人員	22	15	22	9	12	36	13	1	0	130
運動競技	出動件数	14	3	4	1	1	13	10	0	0	46
	搬送人員	15	3	4	1	1	13	10	0	0	47
一般負傷	出動件数	152	61	98	46	98	133	100	7	0	695
	搬送人員	140	60	90	44	96	131	98	7	0	666
加 害	出動件数	3	2	2	0	2	3	4	0	0	16
	搬送人員	2	2	2	0	2	3	2	0	0	13
自損行為	出動件数	24	9	13	2	8	20	11	0	0	87
	搬送人員	8	5	12	2	5	15	7	0	0	54
急 病	出動件数	903	318	478	272	300	653	536	38	0	3,498
	搬送人員	839	306	454	259	287	616	503	36	0	3,300
その 他	転院搬送	出動件数	154	41	42	7	35	79	41	0	399
	搬送人員	153	41	42	7	35	78	41	0	0	397
医 師 搬 送	出動件数	0	0	0	0	0	0	0	0	0	0
	搬送人員	0	0	0	0	0	0	0	0	0	0
資 器 材 搬 送	出動件数	0	0	0	0	0	0	0	0	0	0
	搬送人員	0	0	0	0	0	0	0	0	0	0
そ の 他	出動件数	5	0	4	3	3	3	5	2	0	25
	搬送人員	1	0	0	0	0	1	0	0	0	2

構成市別出動件数比較



消防署別出動件数比較



年齢・傷病程度別搬送人員

種別		合計	火災	自然災害	水難	交通事故	労働災害	運動競技	一般負傷	加害	自損行為	急病	その他
年齢傷病程度													
新生児	死亡	0											
	重症	2										1	1
	中等症	8							1			1	6
	軽症	3							1				2
	その他	0											
	計	13	0	0	0	0	0	0	2	0	0	2	9
乳幼児	死亡	0											
	重症	8										3	5
	中等症	31				2			2			21	6
	軽症	188				26			62			99	1
	その他	1				1							
	計	228	0	0	0	29	0	0	64	0	0	123	12
少年	死亡	0											
	重症	10				1			2		1	3	3
	中等症	48				7		5	3		2	24	7
	軽症	207				74		27	28	1	1	76	
	その他	0											
	計	265	0	0	0	82	0	32	33	1	4	103	10
成年	死亡	1				1							
	重症	134	1			14	6	1	2		9	64	37
	中等症	584				65	40	2	31	2	15	345	84
	軽症	1,371	4			414	66	10	127	7	20	713	10
	その他	1										1	
	計	2,091	5	0	0	494	112	13	160	9	44	1,123	131
高齢者	死亡	2										2	
	重症	333				4	2		33	1	5	225	63
	中等症	1,251				24	8		157	1	1	911	149
	軽症	1,171	2			107	8	2	217	1		809	25
	その他	3				1						2	
	計	2,760	2	0	0	136	18	2	407	3	6	1,949	237
合計	死亡	3				1						2	
	重症	487	1			19	8	1	37	1	15	296	109
	中等症	1,922				98	48	7	194	3	18	1,302	252
	軽症	2,940	6			621	74	39	435	9	21	1,697	38
	その他	5				2						3	
計	5,357	7	0	0	741	130	47	666	13	54	3,300	399	

曜日・時間別救急出動件数

種別 区分		合 計	火 災	自 然 災 害	水 難	交 通 事 故	労 働 災 害	運 動 競 技	一 般 負 傷	加 害	自 損 行 為	急 病	その他	
													転 院 搬 送	そ の 他
曜 日 別	月曜日	846	1			95	20	1	109	3	10	527	77	3
	火曜日	800				105	19	2	99	2	16	503	52	2
	水曜日	765	3			105	19	2	73	1	10	478	69	5
	木曜日	835	3			104	29	10	95	1	22	503	63	5
	金曜日	808	2			101	21	4	100	3	8	488	76	5
	土曜日	766	1		1	108	17	10	113	2	9	462	41	2
	日曜日	813				104	9	17	106	4	12	537	21	3
出動合計		5,633	10		1	722	134	46	695	16	87	3,498	399	25
(搬送人員計)		5,357	7		0	741	130	47	666	13	54	3,300	397	2
時 間 別	00~02	227				22	3		19	3	5	169	5	1
	02~04	203				12	1		18	1	3	161	3	4
	04~06	197	1			19			17		4	152	3	1
	06~08	354				58	10		37	1	8	235	3	2
	08~10	692				107	20	1	90	1	8	404	58	3
	10~12	676	1			82	25	15	88		4	375	86	
	12~14	577	1		1	60	16	11	94	1	7	313	71	2
	14~16	579	1			71	20	13	79	2	5	341	44	3
	16~18	638	2			98	25	5	79	2	14	354	55	4
	18~20	591	3			97	6		64		12	362	45	2
	20~22	537	1			64	4		62	3	7	374	20	2
22~24	362				32	4	1	48	2	10	258	6	1	

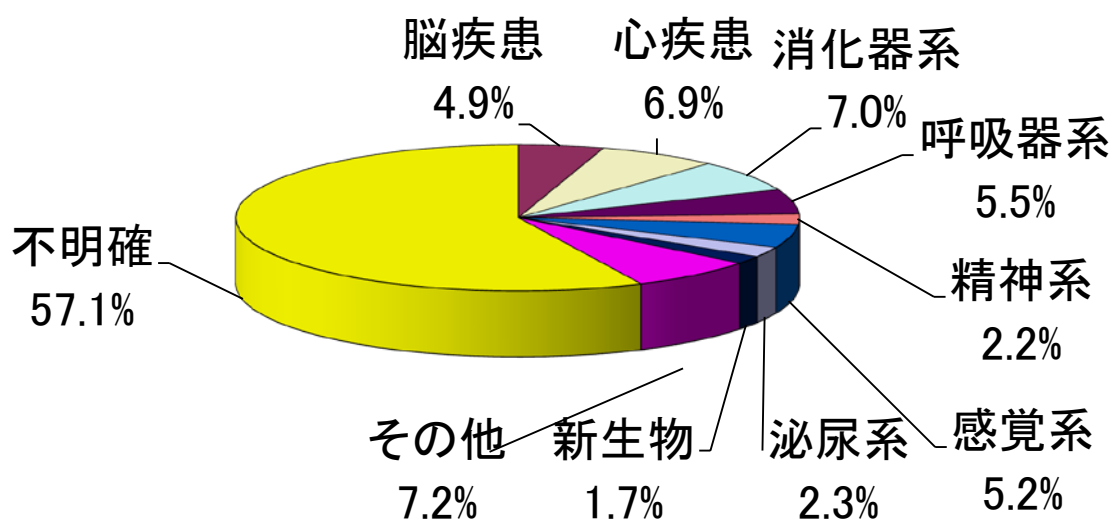
曜日・時間別救急搬送人員

種別 区分	合計	火災	自然災害	水難	交通事故	労働災害	運動競技	一般負傷	加害	自損行為	急病	その他	
												転院搬送	その他
曜日別	月曜日	801			95	20	1	103	3	5	496	77	1
	火曜日	754			104	19	2	92	2	11	473	51	
	水曜日	733	2		106	19	2	71		7	456	69	1
	木曜日	791	2		113	26	10	91	1	11	474	63	
	金曜日	768	2		100	21	4	97	3	5	461	75	
	土曜日	734	1		115	16	10	107		5	439	41	
	日曜日	776			108	9	18	105	4	10	501	21	
搬送人員計	5,357	7			741	130	47	666	13	54	3,300	397	2
時間別	00～02	215			20	3		17	2	5	163	5	
	02～04	178			11	1		13	1	3	146	3	
	04～06	178			16			15		2	141	3	1
	06～08	320			53	10		35	1	3	214	3	1
	08～10	660			106	19	1	90		6	382	56	
	10～12	658			90	24	15	88		1	354	86	
	12～14	558	1		66	16	11	93	1	4	295	71	
	14～16	555	1		69	18	14	78	2	3	326	44	
	16～18	615	1		105	25	5	75	2	7	340	55	
	18～20	558	3		103	6		61		7	333	45	
	20～22	520	1		69	4		58	2	6	360	20	
22～24	342			33	4	1	43	2	7	246	6		

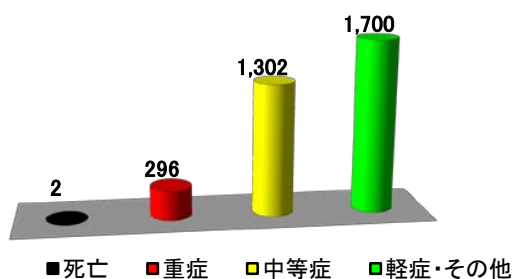
急病にかかる疾病分類別搬送人員

疾病分類 傷病程度	合計	循環器系		消化器系	呼吸器系	精神系	感覚系	泌尿系	新生物	その他	不明確
		脳疾患	心疾患								
計	3,300	161	227	230	181	74	172	76	57	237	1,885
死亡	2		2								
重症	296	69	68	12	12		1	3	31	11	89
中等症	1,302	75	105	120	116	10	40	26	23	62	725
軽症・その他	1,700	17	52	98	53	64	131	47	3	164	1,071

急病にかかる疾病分類



急病にかかる傷病程度別搬送人員



救急隊員の行った応急処置

種別	傷病程度	応急処置対象人員	止血	固定	人工呼吸	心マッサージ		心肺蘇生 うち自動	酸素吸入	気道確保				保温		
						うち自動	うち自動			※1	※2	※3	※4			
急病	死亡	2						2	1	2		1		1		
	重症	289		2	3			92	232	124	5	2	18	7	48	
	中等症	1,300	4	7	1				485	14					153	
	軽症	1,696	18	9					134	5					105	
	その他	3													1	
	計	3,290	22	18	4	0	0	94	0	852	145	5	3	18	8	308
交通事故	死亡	1				1										
	重症	19	6	14				3	16	4					10	
	中等症	98	13	69					28	1					19	
	軽症	608	32	212					11						19	
	その他	2														
	計	728	51	295	0	1	0	3	0	55	5	0	0	0	0	48
一般負傷	死亡															
	重症	37	1	5				15	20	16	1	6	5		4	
	中等症	194	12	49					19						24	
	軽症	433	64	30					9	2					23	
	その他	0														
	計	664	77	84	0	0	0	15	0	48	18	1	6	5	0	51
その他	死亡															
	重症	62	3	10	1			15	31	17			3		5	
	中等症	214	12	27					59	1					15	
	軽症	178	19	27					10	1					7	
	その他															
	計	454	34	64	1	0	0	15	0	100	19	0	0	3	0	27
合計	死亡	3	0	0	0	1	0	2	0	1	2	0	1	0	1	
	重症	407	10	31	4	0	0	125	0	299	161	6	8	26	7	67
	中等症	1,806	41	152	1	0	0	0	0	591	16	0	0	0	0	211
	軽症	2,915	133	278	0	0	0	0	0	164	8	0	0	0	0	154
	その他	5	0	0	0	0	0	0	0	0	0	0	0	0	0	1
	計	5,136	184	461	5	1	0	127	0	1,055	187	6	9	26	8	434

※1 経鼻エアウェイを使用しての気道確保

※2 喉頭鏡・鉗子等による異物除去

※3 救急救命士法に基づき重度傷病者に対して行う救急救命処置のうち、
ラリングアルマスク等を使用しての気道確保

※4 救急救命士法に基づき重度傷病者に対して行う救急救命処置のうち、
気管挿管処置を実施しての気道確保

被 覆	在宅療法継続			シ ョ ッ ク パ ン ツ	除 細 動	静 脈 路 確 保 (輸 液)	薬 剤 投 与	そ の 他 の 応 急 処 置	血 圧 測 定	聴 診 器 に よ る 聴 取	血 中 酸 素 飽 和 度 の 測 定	心電図		計	
	※A	※B	※C									う ち 伝 送			
						1		1		1	1	2		12	
2	10	1		9		10	5	3	226	204	112	215	246	1,534	
11	39		4	37					1,036	1,278	333	1,297	641	5,299	
13	19	2	2	16					1,375	1,610	245	1,684	547	5,764	
									2	3	1	3	2	12	
26	68	3	6	62	0	10	6	3	2,640	3,095	692	3,200	1,438	0	12,621
									1		1		1		4
8									11	15	13	14	15	129	
34									49	95	49	97	28	482	
112									284	589	90	603	24	1,976	
									2	2	1	2		7	
154	0	0	0	0	0	0	0	0	347	701	154	716	68	0	2,598
															0
1	1		1				1	1	22	21	11	23	22	164	
33	2			2					91	190	18	194	27	659	
141									228	380	37	412	25	1,351	
														0	
175	3	0	1	2	0	0	1	1	341	591	66	629	74	0	2,174
															0
5							1		26	34	17	48	30	243	
27	3			3					132	199	28	210	44	757	
49									98	170	14	178	14	587	
														0	
81	3	0	0	3	0	0	1	0	256	403	59	436	88	0	1,587
0	0	0	0	0	0	0	1	0	2	0	2	1	3	0	16
16	11	1	1	9	0	10	7	4	285	274	153	300	313	0	2,070
105	44	0	4	42	0	0	0	0	1,308	1,762	428	1,798	740	0	7,197
315	19	2	2	16	0	0	0	0	1,985	2,749	386	2,877	610	0	9,678
0	0	0	0	0	0	0	0	0	4	5	2	5	2	0	19
436	74	3	7	67	0	10	8	4	3,584	4,790	971	4,981	1,668	0	18,980

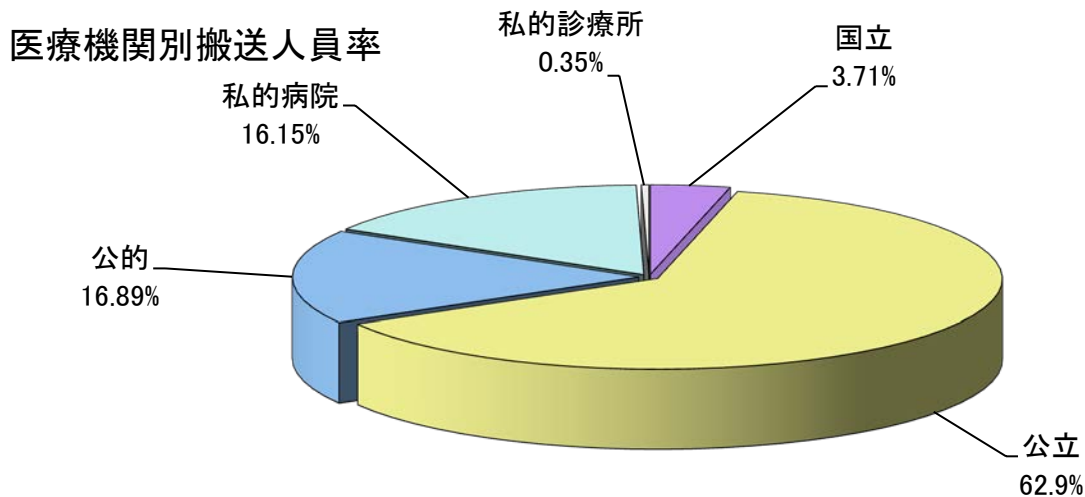
※A 在宅中心静脈栄養管理・在宅化学療法等の点滴処置

※B 気管切開孔又は気管瘻、人工肛門等の外瘻処置

※C 上記以外の処置

医療機関別搬送人員

種別 病院	計		急病		交通事故		一般負傷		その他		
	管内	管外	管内	管外	管内	管外	管内	管外	管内	管外	
救急告示 医療機関	国立	183	183	86	86	11	11	4	4	82	82
	公立	3,350	163	2,133	133	470	8	439	8	308	14
	公的	903	903	529	529	98	98	116	116	160	160
	私的病院	843	81	505	48	159	12	98	10	81	11
	私的診療所	0	0								
	計	5,279	1,330	3,253	796	738	129	657	138	631	267
その他の 医療機関	国立	16	0	9	0	1	0	6	0		
	公立	19	17	13	11			1	1	5	5
	公的	2	2	1	1					1	1
	私的病院	22	12	13	7	1	0	1	0	7	5
	私的診療所	19	6	11	1	1	0	1	1	6	4
	計	78	37	47	20	3	0	9	2	19	15
計	国立	199	183	95	86	12	11	10	4	82	82
	公立	3,369	180	2,146	144	470	8	440	9	313	19
	公的	905	905	530	530	98	98	116	116	161	161
	私的病院	865	93	518	55	160	12	99	10	88	16
	私的診療所	19	6	11	1	1		1	1	6	4
	計	5,357	1,367	3,300	816	741	129	666	140	650	282
その他の 場所	接骨院等	0	0								
	その他	0	0								
	計	0	0	0	0	0	0	0	0	0	0
合計	5,357	1,367	3,300	816	741	129	666	140	650	282	



収容病院別搬送人員

種別 病院	合 計	火 災	自然 災害	水 難	交 通 事 故	労 働 災 害	運 動 競 技	一 般 負 傷	加 害	自 損 行 為	急 病	そ の 他
公立甲賀病院	2,992	3			452	67	27	406	9	20	1,849	159
生田病院	493	3			120	18	5	54	2	11	278	2
甲南病院	269				27	5	1	34		2	179	21
水口病院	7				1						4	2
信楽中央病院	195				10		1	25	1	2	151	5
紫香楽病院	16				1			6			9	
他の市内医療機関	18				1			1			14	2
管轄内 計	3,990	6	0	0	612	90	34	526	12	35	2,484	191
済生会滋賀県病院	825				86	30	8	112	1	17	501	70
県立成人病センター	104						2	4			91	7
県小児保健医療センター	12							1		1	7	3
守山市民病院	11										10	1
草津総合病院	23				4			2			14	3
東近江総合医療センター	6										3	3
野洲病院	20							3			17	
湖南病院	5										4	1
滋賀医大附属病院	167				9			4		1	80	73
大津赤十字病院	61	1				8	2	4			24	22
大津市民病院	8							2			5	1
日野記念病院	27				4		1	5			12	5
近江八幡市立総合医療センター	25							2			22	1
滋賀八幡病院	2										1	1
長浜赤十字病院	0											
その他の県内の病院	26							1			15	10
県内(管轄内を除く) 計	1,322	1	0	0	103	38	13	140	1	19	806	201
京都大学附属病院	0											
京都府立医大病院	3										1	2
京都第1赤十字病院	0											
鈴鹿中央総合病院	12				12							
三重県立総合医療センター	4				4							
鈴鹿回生病院	4				4							
大阪大学医学部附属 病院(Dr. A)を含む)	7				2	2					3	
その他の県外の病院	15				4						6	5
県外 計	45	0	0	0	26	2	0	0	0	0	10	7
医療機関以外の場所	0											
合 計	5,357	7	0	0	741	130	47	666	13	54	3,300	399

現場到着所要時間別出動件数

現場到着 所要時間	3分未満	3分以上	5分以上	10分以上	20分以上	計	現場到着 最長所要 時間(分)	現場到着 平均所要 時間(分)
		5分未満	10分未満	20分未満				
事故種別								
合計	54	470	3,158	1,818	133	5,633		
急病	33	225	1,997	1,191	52	3,498	38	9
交通事故	6	66	366	237	47	722	57	10
一般負傷	4	45	388	238	20	695	35	9
その他	11	134	407	152	14	718	47	8

※現場到着所要時間には、覚知種別、駆けつけを含みます。

※現場到着所要時間は、覚知時刻から現場到着時刻までの時間をいいます。

病院収容所要時間別搬送人員

収容時間	10分未満		10分以上		20分以上		30分以上		60分以上		120分以上		計	収容最短 所要時間 時間(分)	収容最長 所要時間 時間(分)	収容平均 所要時間 時間(分)	
	内管外	内管外	内管外	内管外	内管外	内管外	内管外	内管外	内管外	内管外	内管外	内管外					
事故種別																	
合計	5	0	167	3	1,575	154	3,305	1,010	299	195	6	5	5,357	1,367			
急病	5	0	78	1	984	67	2,074	634	157	112	2	2	3,300	816	5	132	36
交通事故			16	0	207	9	458	90	57	28	3	2	741	129	14	188	38
一般負傷			18	0	171	16	433	101	43	22	1	1	666	140	16	124	37
その他			55	2	213	62	340	185	42	33			650	282	11	102	35

※時間経過について

平成21年3月2日付け、都道府県消防主管あて、消防長救急企画室長通知、「救急年報報告における時間項目の取扱いについて」により、覚知時刻は、平成21年から、指令時刻（救急隊等に対する出動指令を発出した時刻）から、入電時刻（通信回線が消防機関に接続した時刻、又は、通信回線等を使用しない通報の場合は、受付を開始した時刻）となりました。

救 助 概 要

1 救助出動件数

平成25年中の救助出動件数は112件（前年103件）で、前年と比べると9件の増加となっています。活動件数は、46件（前年45件）で、前年と比べると1件の増加となっています。

市署別救助発生件数は、甲賀市66件（水口消防署29件、土山分署3件、甲南消防署7件、甲賀分署7件、信楽消防署20件）、湖南市31件（湖南中央消防署23件、湖南石部分署8件）、新名神高速道路15件、管轄外0件となっています。

2 事故種別

事故種別による出動状況は、交通事故が65件で全体の約58%と一番多く、次いで、建物16件（約14%）、その他16件（約14%）、自然災害10件（約9%）水難事故3件（約3%）、機械事故1件（約1%）火災1件（約1%）となっています。

3 救助人員

救助された人員は、75人（前年70人）で前年と比べ5人増加しています。

4 月別出動状況

月別出動状況は、9月（19件）が最多となっており、最少は11月（4件）となっています。

救助発生状況

項目	年別	平成 22 年	平成 23 年	平成 24 年	平成 25 年	前年比較
発生件数		128 (13)	88 (16)	103 (14)	112 (15)	9
事故種別	火災	0	0	0	1 (1)	1
	交通事故	83 (13)	66 (16)	69 (14)	65 (14)	△ 4
	水難事故	0	1	4	3	△ 1
	自然災害	0	0	0	10	10
	機械事故	2	4	2	1	△ 1
	建物	8	0	16	16	0
	ガス酸欠	0	0	0	0	0
	破裂事故	0	0	0	0	0
	その他	35	17	12	16	4
活動件数		65 (3)	45 (6)	45 (5)	46 (5)	1
救助人員		77 (4)	58 (13)	70 (8)	75 (10)	5

※ △印は減を表す

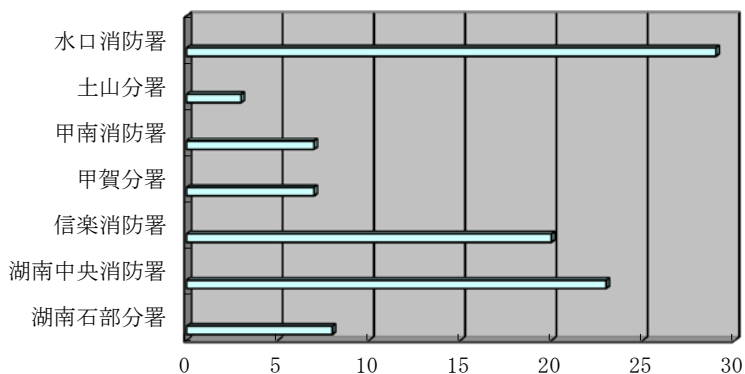
() 内は新名神

- ・「火災」とは、火災現場において、直接火災に起因して生じた事故をいう。
- ・「交通事故」とは、すべての交通機関相互の衝突及び接触又は単一事故若しくは歩行者等が交通機関に接触したこと等による事故をいう。
- ・「水難事故」とは、水泳中の溺者又は水中転落等による事故をいう。
- ・「自然災害」とは、暴風、豪雨、豪雪、洪水、高潮、地震、津波、噴火、雪崩、地すべりその他の異常な自然現象に起因する災害事故をいう。
- ・「機械事故」とは、エレベーター、プレス機械、ベルトコンベアーその他の建設機械、工作機械等による事故をいう。
- ・「建物」とは、建物、門、柵、へい等の建物に付帯する施設又はこれらに類する工作物の倒壊による事故、建物等内に閉じ込められる事故、建物等に挟まれる事故等をいう。
- ・「ガス酸欠」とは、一酸化炭素中毒その他のガス中毒事故、酸素欠乏による事故等をいう。
- ・「破裂事故」とは、直接火災に起因して生じた事故以外のボイラー、ボンベ等の物理的破裂による事故をいう。
- ・「その他」とは、上記に掲げる事故以外で、消防機関による救助を必要とした事故をいう。

構成市・消防署別救助出動状況

区分	市署別	甲 賀 市					湖 南 市		高 速 道 路	管 轄 外	計	
		水口消防署		甲南消防署		信 楽 消防署	湖南中央消防署					
		土山分署		甲賀分署			湖南石部 分署					
合 計	発生件数	66					31		15	0	112	
	活動件数	28					13		5	0	46	
	救助人員	34					31		10	0	75	
小 計	発生件数	29	3	7	7	20	23	8	15	0	112	
	活動件数	13	2	1	3	9	9	4	5	0	46	
	救助人員	14	2	1	5	12	14	17	10	0	75	
事 故 種 別	火 災	発生件数							1		1	
		活動件数							0		0	
		救助人員								0		0
	交通事故	発生件数	18	1	5	3	6	13	5	14		65
		活動件数	11	1	1	2	2	5	2	5		29
		救助人員	12	1	1	4	3	8	2	10		41
	水難事故	発生件数	1	1				1				3
		活動件数	1	1				1				3
		救助人員	1	1				2				4
	自然災害	発生件数	2				6		2			10
		活動件数	1				4		2			7
		救助人員	1				6		15			22
	機械事故	発生件数					1					1
		活動件数					1					1
		救助人員					1					1
	建 物	発生件数	4	1	1	2	2	5	1			16
		活動件数	0	0	0	0	1	1	0			2
		救助人員	0	0	0	0	1	1	0			2
	ガス酸欠	発生件数										0
		活動件数										0
		救助人員										0
	破裂事故	発生件数										0
		活動件数										0
		救助人員										0
	その他	発生件数	4		1	2	5	4				16
		活動件数	0		0	1	1	2				4
		救助人員	0		0	1	1	3				5

消防署別出動件数比較



月別救助活動状況

月別	種別 区分	火	交	水	自	機	建	ガ	破	そ	合
		災	通	難	然	械	物	ス	裂	の	計
		火	通	水	自	機	建	ガ	破	そ	合
合計	発生件数	1	65	3	10	1	16	0	0	16	112
	活動件数	0	29	3	7	1	2	0	0	4	46
	救助人員	0	41	4	22	1	2	0	0	5	75
1月	発生件数		4				1			1	6
	活動件数		2				0			0	2
	救助人員		2				0			0	2
2月	発生件数		6			1	4				11
	活動件数		4			1	0				5
	救助人員		5			1	0				6
3月	発生件数		6				1			3	10
	活動件数		2				0			0	2
	救助人員		2				0			0	2
4月	発生件数		6	1			4			1	12
	活動件数		3	1			1			0	5
	救助人員		5	1			1			0	7
5月	発生件数		3				1			2	6
	活動件数		0				0			1	1
	救助人員		0				0			1	1
6月	発生件数		8	1						2	11
	活動件数		6	1						1	8
	救助人員		6	2						1	9
7月	発生件数	1	4							1	6
	活動件数	0	0							0	0
	救助人員	0	0							0	0
8月	発生件数		5							1	6
	活動件数		1							0	1
	救助人員		1							0	1
9月	発生件数		6		10		2			1	19
	活動件数		3		7		0			1	11
	救助人員		6		22		0			2	30
10月	発生件数		5				1			3	9
	活動件数		2				1			1	4
	救助人員		4				1			1	6
11月	発生件数		4								4
	活動件数		2								2
	救助人員		2								2
12月	発生件数		8	1			2			1	12
	活動件数		4	1			0			0	5
	救助人員		8	1			0			0	9

その他の災害概要

1 出動件数

平成25年中の火災・救急・救助以外の災害（調査出動・警戒出動・水防出動・救急支援出動等を総称して、その他の災害としています。）の総出動件数は、356件（前年327件）で前年と比べ29件増加しています。

市署町別出動件数では、甲賀市198件（水口消防署111件、土山分署18件、甲南消防署19件、甲賀分署8件、信楽消防署42件）、湖南市63件（湖南中央消防署44件、湖南石部分署19件）、新名神高速道路91件（調査出動3件、警戒出動6件、救急支援出動31件、新名神高速道路の災害に伴う配置転換出動51件）管轄外4件となっています。

2 災害種別

災害種別による出動状況は、2号調査出動が103件（約29%）、警戒出動が78件（約22%）、その他の災害が170件（約47%）、水防による出動が5件（約2%）となっています。

3 月別出動状況

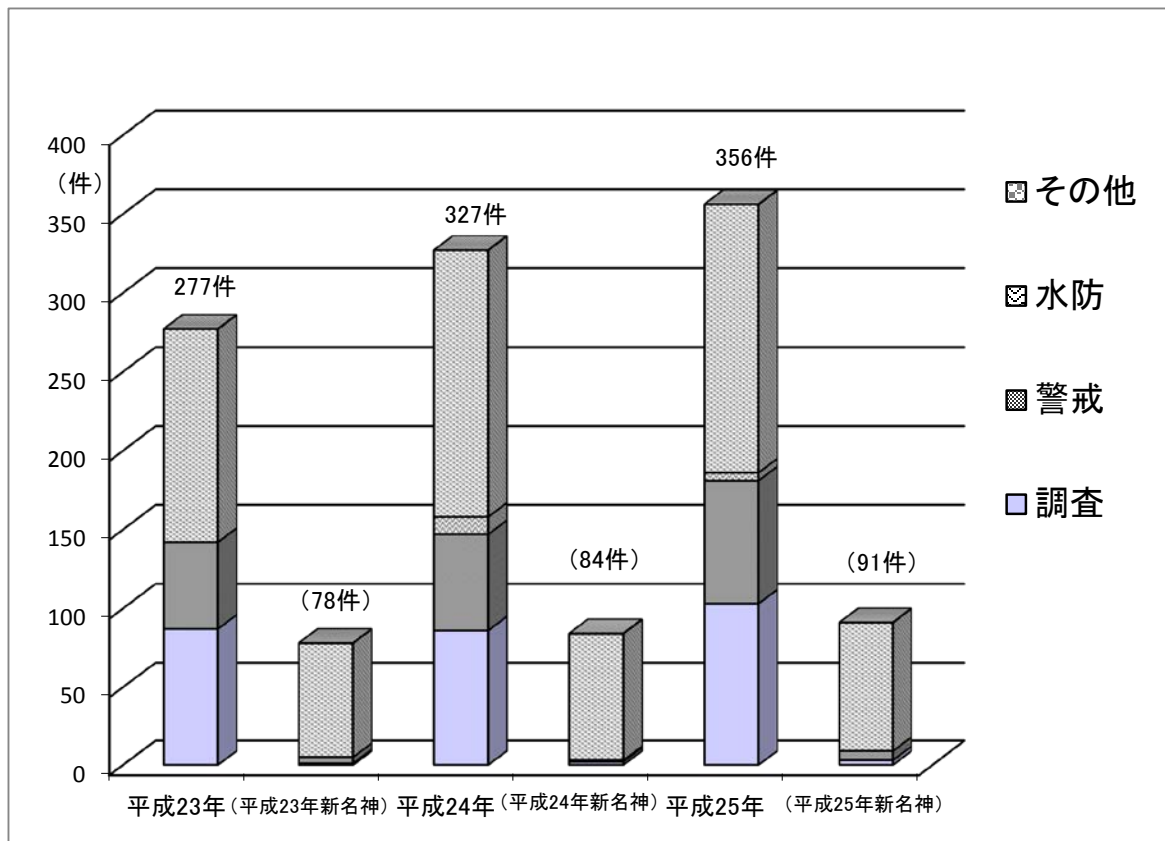
月別出動状況は、9月（42件）で最多となっており、最少は10月（14件）となっています。

その他の災害出動状況

項目		年別	平成23年	平成24年	平成25年	前年比較
出動合計			277 (78)	327 (84)	356 (91)	29
調査出動	1号					0
	2号		86 (1)	86 (2)	103 (3)	17
	その他		1			0
	小計		87 (1)	86 (2)	103 (3)	17
警戒出動	ガス		2	2	4	2
	油流出		51 (4)	48 (1)	68 (4)	20
	その他		2	11	6 (2)	△ 5
	小計		55 (4)	61 (1)	78 (6)	17
水防				11	5	△ 6
その他			135 (73)	169 (81)	170 (82)	1

※ △印は減とする。

()内は新名神

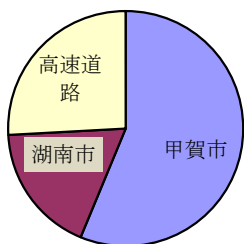


構成市・消防署別災害出動状況

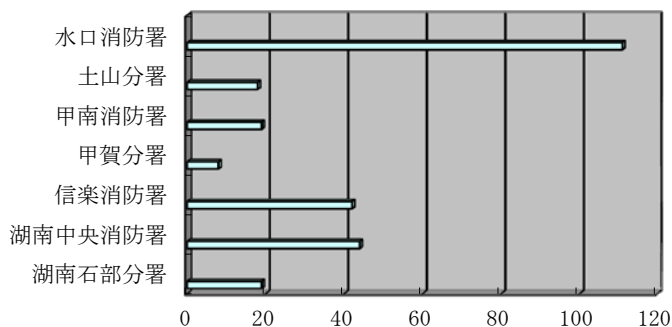
区分	市署別	甲 賀 市					湖 南 市		高 速 道 路	管 轄 外	計
		水口消防署		甲南消防署		信 楽 消防署	湖南中央消防署				
			土山分署		甲賀分署			湖南石部分署			
合 計		198					63		91	4	356
小 計		111	18	19	8	42	44	19	91	4	356
調 査	1号										0
	2号	31	4	10	4	13	25	11	3	2	103
警 戒	ガス漏洩	3			1						4
	油流出	27	4	4	3	13	8	5	4		68
	毒劇物										0
	放射能										0
	その他	3		1					2		6
水防				1		4					5
そ の 他	救急支援	45	10	3	0	12	11	3	31	1	116
	配置転換								51	1	52
	動物救助	2									2
	その他										0

- ※ 1号調査出動とは、遠隔移報システムによる出動
(遠隔移報システムとは自動火災報知設備が設置してある事業所の中で、管理者が事前に消防本部へ申請し、内容を審査・承認をうけたものをいう。)
- ※ 2号調査出動とは、火災とまぎらわしい通報、怪煙(炎)の上昇、その他調査のための出動
(自動火災報知設備の鳴動による出動も含む。)

構成市別出動件数比較



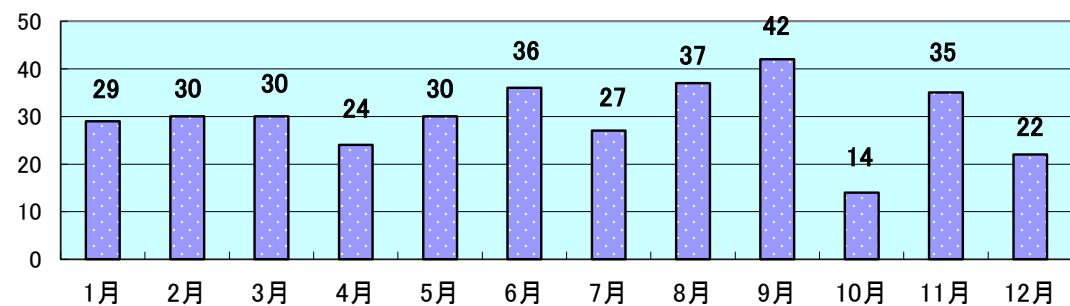
消防署別出動件数比較



月別その他の災害出動状況

区分 月別	合 計	調査出動		警戒出動			水 防	そ の 他		
		1 号	2 号	ガ ス	油 流 出	そ の 他				
合計	356	103	0	103	78	4	68	6	5	170
1月	29	9		9	4		4			16
2月	30	5		5	7		6	1		18
3月	30	8		8	8	1	7			14
4月	24	5		5	6		6			13
5月	30	5		5	5		5			20
6月	36	15		15	9		8	1		12
7月	27	10		10	8		6	2		9
8月	37	11		11	6	1	4	1		20
9月	42	14		14	9	1	7	1	5	14
10月	14	5		5	4		4			5
11月	35	10		10	7		7			18
12月	22	6		6	5	1	4			11

月別その他の災害件数



通 信 概 要

1 119番受信件数

平成25年中の119番受信件数は、7,315件（前年6,763件）で、前年と比べ552件増加しました。その内、携帯電話からの119番受信件数は、2,743件（前年2,227件）で、前年より516件増加しています。

携帯電話による119番受信件数内訳は、火災41件（火災総件数103件の約40%）、救急1,549件（救急総件数5,633件の約27%）となっています。

2 119番受信状況

通報区分別による受信状況は、救急が4,789件で全体の約65%と一番多く、次いで、その他・問合せ624件（約9%）、通報訓練394件（約5%）となっています。

3 月別受信状況

月別受信状況では、7月（706件）で最多となっており、最少は2月（554件）となっています。

4 救急医療案内

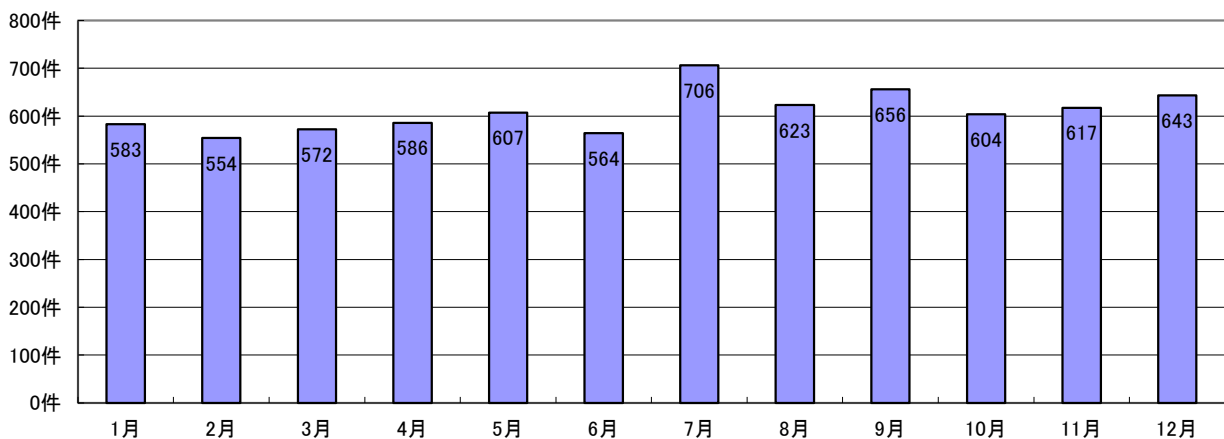
平成25年中の救急医療案内（TEL0748-62-3799）利用状況は、578件（前年691件）で、前年と比べ113件減少しています。

科目別に見ると、小児科が274件で全体の約47%と一番多く、次いで、内科79件（約14%）、整形外科58件（約10%）となっています。

119番月別受信状況

		1月	2月	3月	4月	5月	6月	7月	8月	9月	10月	11月	12月	合計	
通	火災	1 0	6 2	9 5	4 4	4 2	15 9	6 3	7 6	6 3	5 1	2 2	5 4	70 41	
	救急	392 128	389 123	374 106	380 119	422 150	372 125	462 147	443 141	361 119	384 124	389 129	421 138	4,789 1,549	
	救助	3 2	4 0	2 2	1 1	3 3	4 3	2 2	4 2	9 6	7 3	0 0	7 7	46 31	
報	その他の災害	警戒	1 1	0 0	1 1	0 0	0 0	5 3	3 3	6 3	1 0	0 0	2 1	1 1	20 13
		調査	1 0	3 3	5 3	2 1	2 1	5 3	5 3	3 0	9 5	3 2	6 3	3 3	47 27
		上記以外の災害	0 0	2 1	0 0	0 0	0 0	0 0	1 1	0 0	0 0	0 0	0 0	0 0	3 2
種 別	同報	同報	17 7	23 14	29 15	30 20	24 14	23 9	24 12	24 14	26 14	27 14	22 10	37 20	306 163
		通報訓練	26 1	17 1	30 0	17 3	26 5	22 8	56 1	16 0	24 2	48 1	71 3	41 0	394 25
	そ の 他	いたずら	11 11	4 3	9 8	4 4	3 2	4 2	9 6	6 4	3 1	1 1	0 0	3 0	57 42
		まちがい	21 14	17 13	24 15	25 18	18 14	18 14	37 37	36 28	70 35	36 24	27 20	22 16	351 248
	他	ベルのみ	30 24	17 11	15 9	8 4	26 19	26 22	25 19	22 16	22 15	17 13	17 9	15 10	240 171
		その他・問合せ	55 29	40 24	32 18	50 26	59 30	44 20	52 37	40 23	96 47	45 24	49 27	62 31	624 336
	別	転送	8 6	2 2	8 7	6 6	5 5	7 7	5 4	2 2	8 8	4 4	5 4	4 3	64 58
		通報テスト	17 0	30 2	34 2	59 10	15 2	19 1	19 2	14 1	21 2	27 3	27 11	22 1	304 37
	合計		583 223	554 199	572 191	586 216	607 247	564 226	706 277	623 240	656 257	604 214	617 219	643 234	7,315 2,743

※下段は携帯電話受信件数



119番回線別受信状況

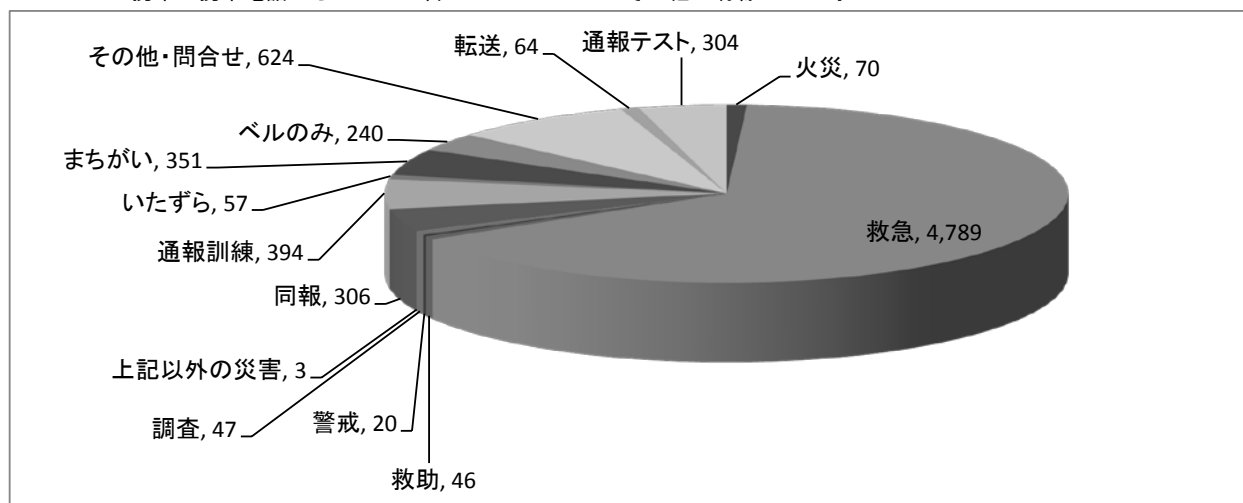
回線		INS	IP	携帯	その他	合計	
通	火災	16	13	41	0	70	
	救急	1,686	1,553	1,549	1	4,789	
	救助	8	7	31	0	46	
報	その他の災害	警戒	3	4	13	0	20
		調査	8	12	27	0	47
		上記以外の災害	0	1	2	0	3
種 別	その他	同報	81	62	163	0	306
		通報訓練	279	90	25	0	394
		いたずら	7	8	42	0	57
		まちがい	82	21	248	0	351
		ベルのみ	44	24	171	1	240
		その他・問い合わせ	127	161	336	0	624
		転送	4	2	58	0	64
		通報テスト	256	11	37	0	304
合計		2,601	1,969	2,743	2	7,315	
割合		35.6%	26.9%	37.5%	0.0%	100%	

回線 INS…NTTの固定電話による119番

IP…インターネットプロトコル電話の119番

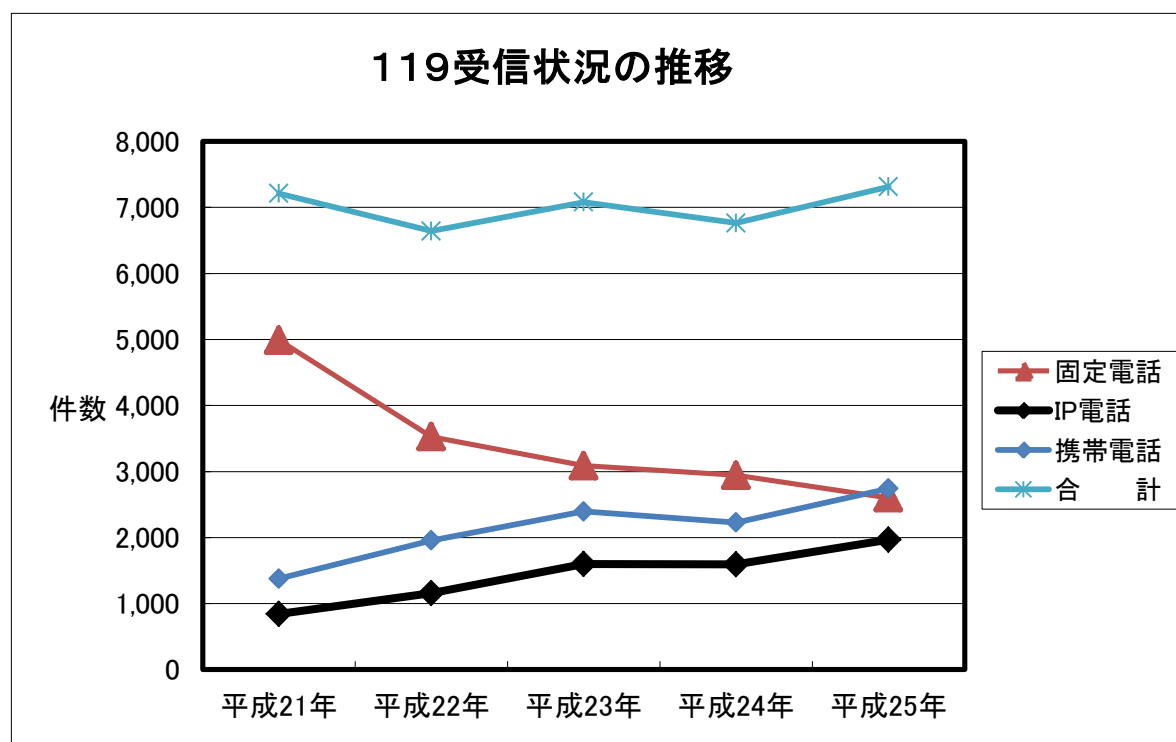
携帯…携帯電話からの119番

その他…有線119等



119番受信状況推移

年別 回線	平成21年	平成22年	平成23年	平成24年	平成25年
固定電話	4,990	3,527	3,089	2,942	2,601
IP電話	845	1,158	1,597	1,593	1,969
携帯電話	1,377	1,957	2,395	2,227	2,743
合 計	7,212	6,642	7,081	6,762	7,313



固定電話とは、有線式加入電話 (ISDN含む) 共同電話を指し、設置場所が電気通信事業者により特定され、緊急番号である119番受信においてその位置を知る事ができる。

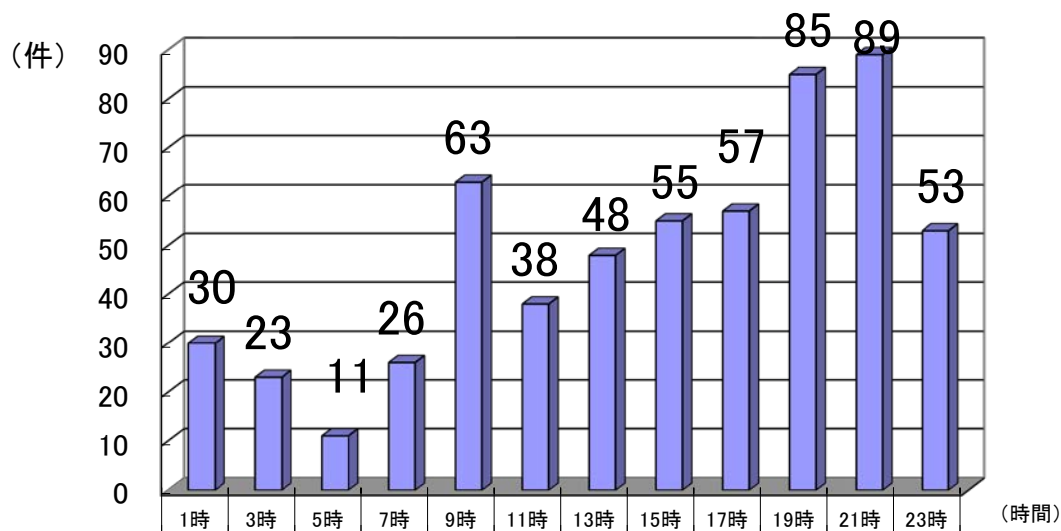
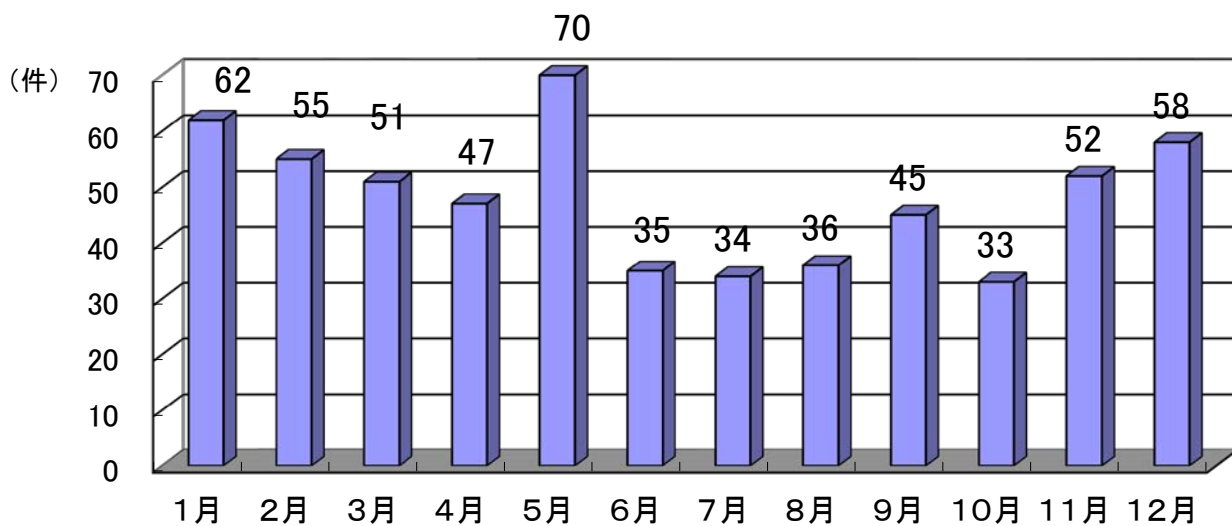
IP電話とは、インターネットで利用されるパケット通信プロトコルのIP(Internet Protocol)を利用して提供される電話サービスのことであり、主にNTT西日本、ケイ・オプティコム、ソフトバンクテレコム、KDDI等がある。

携帯電話とは、移動しながらの通話が可能な電話サービスであり、主にNTTドコモ、au、ソフトバンク、イーモバイル等がある。

救急医療案内利用状況（月別・時間別）

月別・時間別

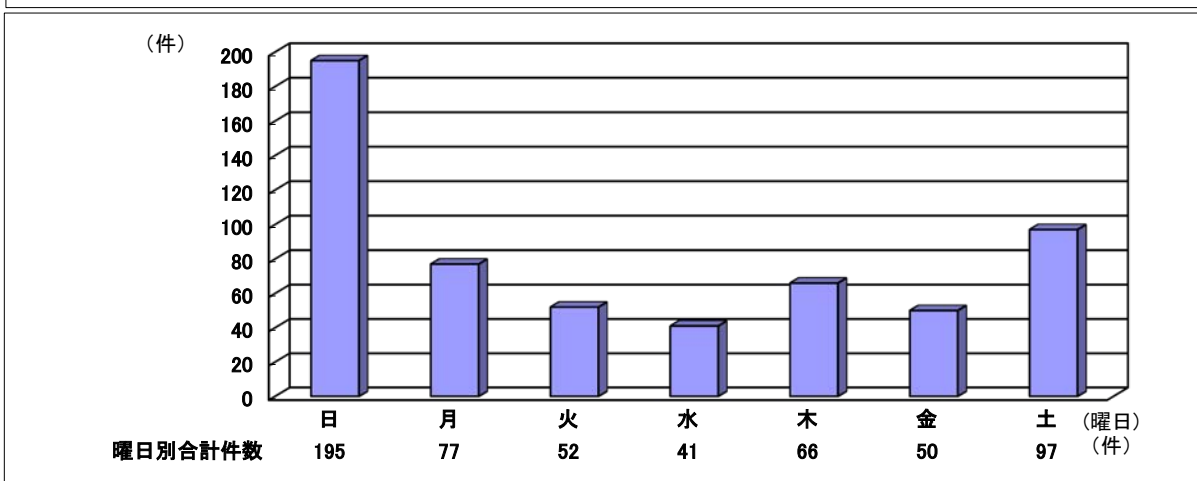
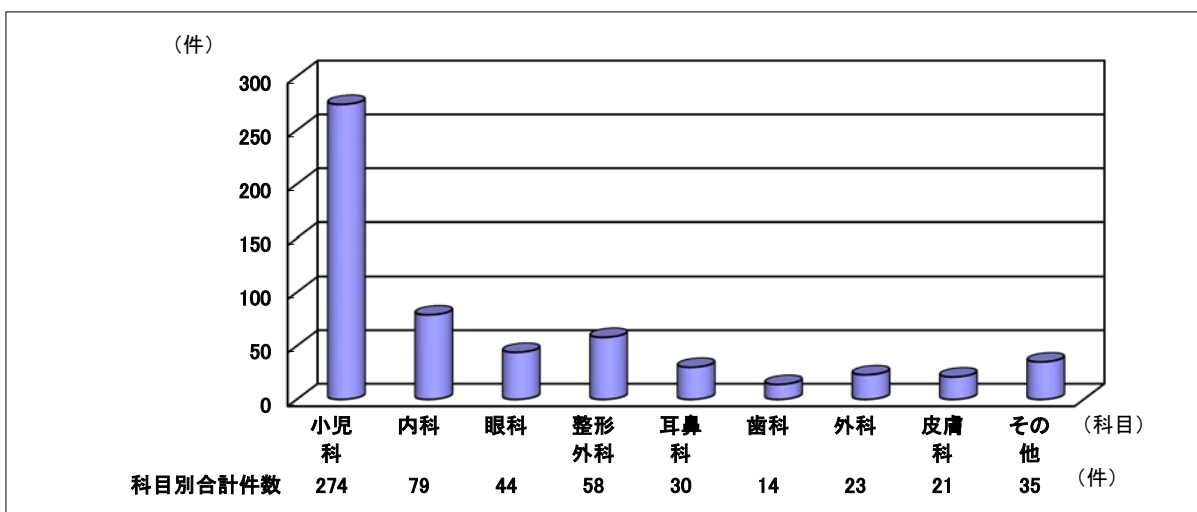
時間 月別	0時 1時	2時 3時	4時 5時	6時 7時	8時 9時	10時 11時	12時 13時	14時 15時	16時 17時	18時 19時	20時 21時	22時 23時	合計
1月	2	1	0	1	15	4	6	3	4	9	16	1	62
2月	1	0	4	1	9	0	5	5	9	9	5	7	55
3月	3	2	0	3	2	4	8	2	6	10	5	6	51
4月	2	2	1	2	4	1	2	1	8	11	8	5	47
5月	4	4	1	3	7	7	6	7	4	12	8	7	70
6月	3	1	2	1	4	1	3	3	3	6	3	5	35
7月	2	0	0	2	2	2	2	5	3	6	7	3	34
8月	1	3	1	4	4	1	3	2	3	4	2	8	36
9月	1	2	1	4	7	3	1	5	3	4	11	3	45
10月	1	4	1	0	0	1	4	7	5	2	5	3	33
11月	6	3	0	3	4	3	7	4	4	4	11	3	52
12月	4	1	0	2	5	11	1	11	5	8	8	2	58
合計	30	23	11	26	63	38	48	55	57	85	89	53	578



救急医療案内利用状況（科目別・曜日別）

科目別・曜日別

科目 \ 曜日	日	月	火	水	木	金	土	合計
小児科	95	39	18	17	27	30	48	274
内科	25	11	15	4	9	4	11	79
眼科	15	5	2	3	9	3	7	44
整形外科	29	6	3	3	5	4	8	58
耳鼻科	7	4	3	3	5	3	5	30
歯科	4	2	3	0	1	0	4	14
外科	8	2	2	3	1	2	5	23
皮膚科	3	3	2	2	6	1	4	21
その他	9	5	4	6	3	3	5	35
合計	195	77	52	41	66	50	97	578



高速道路出動件数

1 出動件数

高速道路上での災害は、担当出動区域を上下線に区分して出動しています。

平成25年の出動件数は、222件(前年203件)で、前年と比べ19件の増加となっています。

内訳としては、名神高速道路は火災2件(前年0件)、新名神高速道路は火災7件^{※1}(前年3件)、救急106件(前年101件)、救助16件(前年15件)、その他91件(前年84件)となっています。

※1 新名神高速道路の火災7件のうち、1件は他消防本部管轄のため、火災統計には計上されません。

2 災害種別

災害種別による出動状況は、火災出動9件(車両火災9件)、救急出動106件(火災1件、交通事故57件、急病38件、一般負傷7件、労働災害1件、その他2件)、救助出動16件^{※2}(火災1件、交通事故15件)、その他の出動が91件(調査3件、警戒6件、救急支援31件、配置転換51件)となっています。

供用開始(平成20年2月23日)からの出動別件数内訳は下表のとおりです。

※2 救助出動16件のうち1件は他消防本部管轄のため救助統計には計上されません。

	火 災	救 急	救 助	その他 ^{※3}	合計
平成20年	4	44	5	30	83
平成21年	2	52	3	36	93
平成22年	4	60	13	59	136
平成23年	5	104	16	78	203
平成24年	3	101	15	84	203
平成25年	9	106	16	91	222

※3 その他は、「調査」「警戒」「救急支援」「配置転換」を含みます。

「設置しましたか？ 住宅用火災警報器」



住宅用火災警報器の設置により、早期発見、消火や避難ができた奏功事例

自宅玄関にて、家人がライターで飾り皿のお香に火を着け、ライターを玄関の小物入れに片付けたあと、2階で作業をしていると、2階に設置されている住宅用火災警報器が鳴動した。家人が1階に下り確認すると、玄関の小物入れが燃えているのを発見、すぐさま初期消火を実施。早期消火に成功し、被害を最小限に抑えることができた。また、人的被害も未然に防ぐことができた。



平成25年中、当消防本部管内では上記のような奏功事例の報告がありました。上記以外でも、全国的に数々の奏功事例が報告されています。

設置することはもちろん、いざという時、有効に作動するよう、定期的に電池残量をチェックしたり、しっかりと維持管理することが大切です。住宅用火災警報器に関するお問い合わせは、下記までお願いします。

〒528-0005
滋賀県甲賀市水口町水口6218番地
甲賀広域行政組合消防本部
TEL 0748-62-0119
FAX 0748-62-3666
H P <http://www.koka-koiki.jp/>