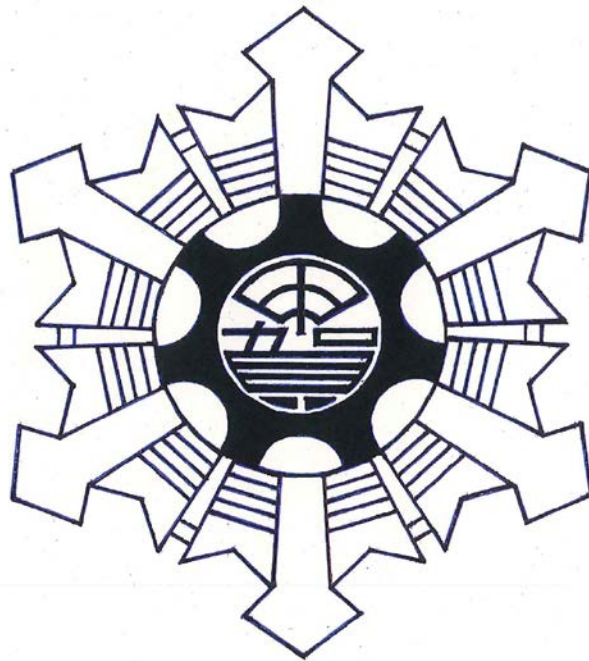


平成28年

消 防 統 計



甲賀広域行政組合消防本部

目 次

【火 災 統 計】

火災概要	1
火災発生状況	2
過去44年間の火災件数	3
構成市・管轄消防署別火災発生状況	4
月別火災発生状況	5
時間別火災発生状況	6
初期消火別火災発生状況 天候別火災発生状況	7
火元用途・出火原因別火災発生状況	8

【救 急 統 計】

救急概要	9
救急発生状況	10
過去25年間の事故種別発生件数	11
月別救急発生状況	12
構成市・管轄消防署別救急発生状況	13
年齢・傷病程度別搬送人員	14
曜日・時間別救急発生件数	15
曜日・時間別救急搬送人員	16
急病にかかる疾病分類別搬送人員	17
救急隊員の行った応急処置	18・19
医療機関別搬送人員	20
収容病院別搬送人員	21
現場到着所要時間別発生件数 病院収容所要時間別搬送人員	22

【救 助 統 計】

救助概要	23
救助発生状況	24
構成市・管轄消防署別救助発生状況	25
月別救助発生状況	26

【その他の災害統計】

その他の災害概要	27
その他の災害発生状況	28
構成市・管轄消防署別災害発生状況	29
月別その他の災害発生状況	30

【通 信 統 計】

通信概要	31
119番受信状況推移	32
119番回線別受信状況	33
119番月別受信状況	34
救急医療案内利用状況（月別・時間別）（曜日別・科目別）	35
高速道路災害発生件数	36

火災統計

火災概要

1 火災件数

平成28年中の火災件数は85件で、前年に比べ11件の増加となっています。火災種別の内訳は、建物火災が37件で全体の約43%を占め、以下、林野火災が7件、車両火災が10件、その他の火災が31件となっています。

市署別出動件数は、甲賀市64件（水口消防署18件、土山分署5件、甲南消防署12件、甲賀分署14件、信楽消防署15件）、湖南市21件（湖南中央消防署13件、湖南石部分署8件）で、その内、新名神高速道路5件、名神高速道路1件となっています。

2 焼損面積及び損害額

建物の焼損面積は1,837㎡で、前年に比べ1,420㎡増加しています。火災損害額は214,774千円で、前年に比べ178,001千円増加しています。

3 死傷者数

火災による死者は3人で、前年に比べ3人増加しており、負傷者は12人で前年より9人増加しています。

4 出火原因

出火原因は、火入れ（野焼き、草焼き等）が14件で全体の約16%を占めています。次いでたばこが8件、放火が7件、排気管が7件となっています。

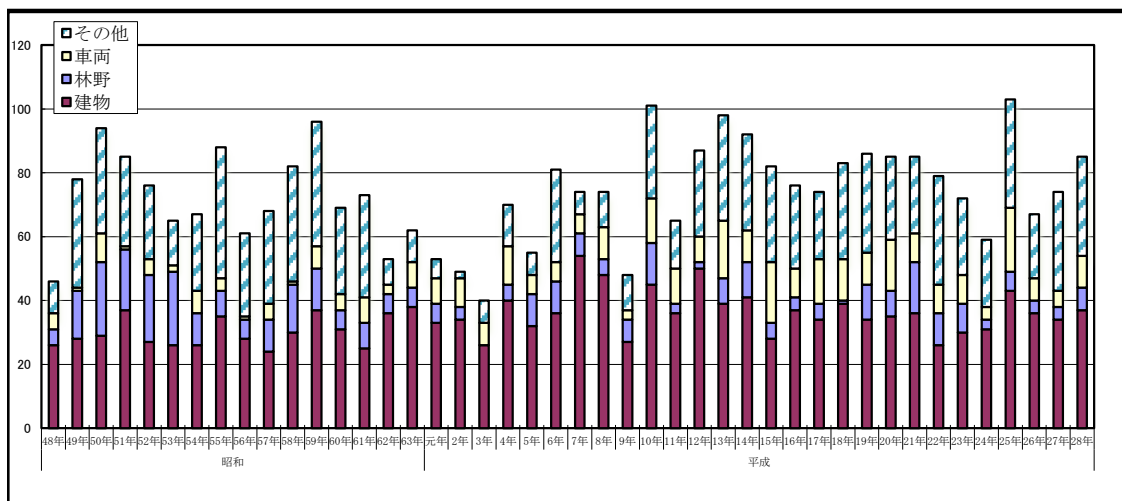
火災発生状況

区分	年別等	平成27年	平成28年	前年比増減
	火災件数	合計	74	85
建物		34	37	3
林野		4	7	3
車両		5	10	5
航空機				0
その他		31	31	0
焼損棟数	合計	35	44	9
	全焼	4	12	8
	半焼	3		△ 3
	部分焼	7	7	0
	ぼや	21	25	4
焼損面積	建物 (㎡)	417	1,837	1,420
	林野 (a)	3	57	54
	車両 (台)	6	13	7
損害額 (千円)	合計	36,773	214,774	178,001
	建物	32,936	211,381	178,445
	林野		530	530
	車両	3,302	2,020	△ 1,282
	航空機			0
	その他	535	843	308
り災世帯	合計	18	17	△ 1
	全損		3	3
	半損	2		△ 2
	小損	16	14	△ 2
り災人員		47	43	△ 4
死傷者	死者		3	3
	負傷者	3	12	9

※ △は減を表す。

過去44年間の火災件数

年数	種別	火災件数				合計	損害額 (千円)
		建物	林野	車両	その他		
昭和	48年	26	5	5	10	46	79,076
	49年	28	15	1	34	78	54,672
	50年	29	23	9	33	94	101,424
	51年	37	19	1	28	85	115,847
	52年	27	21	5	23	76	82,161
	53年	26	23	2	14	65	125,848
	54年	26	10	7	24	67	85,795
	55年	35	8	4	41	88	2,289,226
	56年	28	6	1	26	61	527,681
	57年	24	10	5	29	68	123,141
	58年	30	15	1	36	82	158,240
	59年	37	13	7	39	96	294,933
	60年	31	6	5	27	69	329,517
	61年	25	8	8	32	73	198,657
	62年	36	6	3	8	53	141,150
	63年	38	6	8	10	62	293,511
平成	元年	33	6	8	6	53	159,380
	2年	34	4	9	2	49	141,736
	3年	26	0	7	7	40	197,803
	4年	40	5	12	13	70	275,640
	5年	32	10	6	7	55	85,734
	6年	36	10	6	29	81	162,254
	7年	54	7	6	7	74	197,500
	8年	48	5	10	11	74	355,105
	9年	27	7	3	11	48	219,009
	10年	45	13	14	29	101	479,191
	11年	36	3	11	15	65	75,542
	12年	50	2	8	27	87	324,501
	13年	39	8	18	33	98	274,133
	14年	41	11	10	30	92	167,714
	15年	28	5	19	30	82	189,524
	16年	37	4	9	26	76	135,842
	17年	34	5	14	21	74	202,068
	18年	39	1	13	30	83	104,524
	19年	34	11	10	31	86	41,725
	20年	35	8	16	26	85	277,806
	21年	36	16	9	24	85	216,010
	22年	26	10	9	34	79	146,764
	23年	30	9	9	24	72	91,053
	24年	31	3	4	21	59	90,126
	25年	43	6	20	34	103	100,847
	26年	36	4	7	20	67	250,496
	27年	34	4	5	31	74	36,773
	28年	37	7	10	31	85	214,774
合	計	1,504	378	354	1,024	3,260	10,214,453



構成市・管轄消防署別火災発生状況

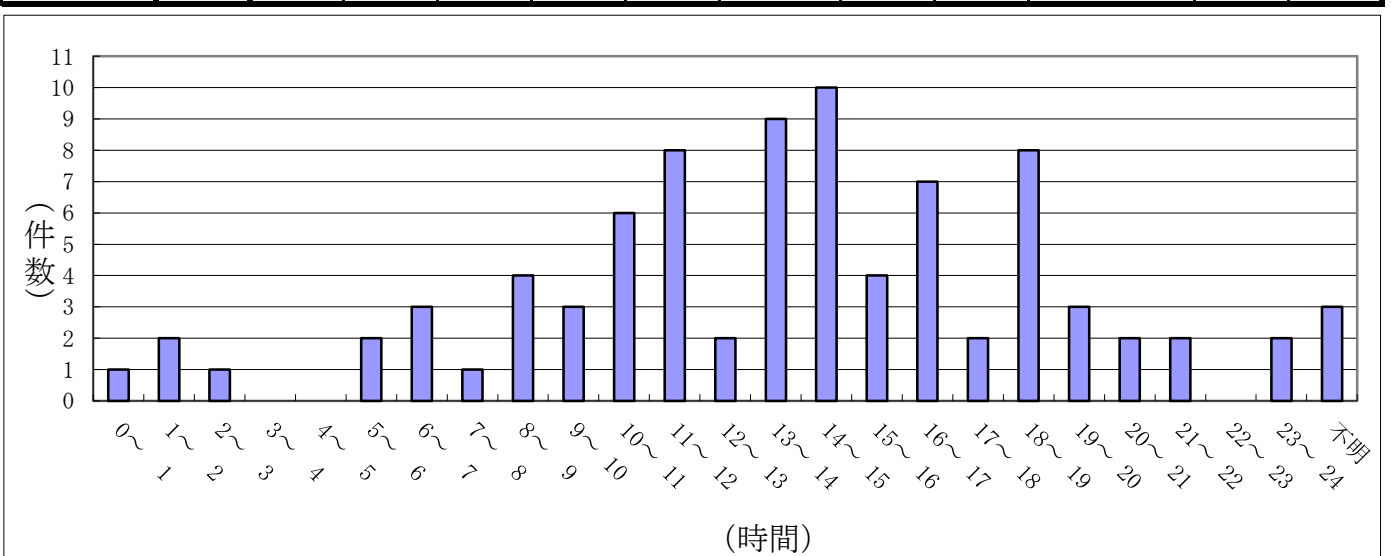
区分		甲賀市					湖 南 市		うち高速道路		合 計
		水口消防署	土山分署	甲南消防署	甲賀分署	信楽消防署	湖南中央消防署	湖南石部分署	新名神	名神	
火災件数	合 計	64					21		6		85
	小 計	18	5	12	14	15	13	8	5	1	
	建物火災	12	1	3	3	5	8	5			
	林野火災			2	5						
	車両火災		1	1	2	4	2		4	1	
	航空機火災										
	その他の火災	6	3	6	4	6	3	3	1		
焼損棟数	合 計	15	1	7	4	4	8	5	0	0	44
	全 焼	4	1	4	1	1	1				12
	半 焼										0
	部分焼	3				1	3				7
	ぼ や	8		3	3	2	4	5			25
焼損面積	建物(m ²)	536	110	557	193	129	312				1,837
	林野(a)			17	40						57
	車両(台)	3	1	2	2	4	1		4	1	13
損害額(千円)	合 計	60,202	5,875	97,335	28,114	2,520	20,699	29	435	272	214,774
	建 物	58,866	5,776	97,115	27,072	2,121	20,403	28			211,381
	林 野				530						530
	車 両	893	12	207	265	371	272		435	272	2,020
	航空機										0
	その他	443	87	13	247	28	24	1			843
り災世帯	合 計	8	0	1	2	2	2	2	0	0	17
	全 損	2					1				3
	半 損										0
	小 損	6		1	2	2	1	2			14
り災人員	23		8	2	4	4	2			43	
死傷者	死 者				3						3
	負傷者	4		2		2	2	2			12

月別火災発生状況

区分	月別	1月	2月	3月	4月	5月	6月	7月	8月	9月	10月	11月	12月	計
	火災件数	合計	11	7	17	4	4	4	5	6	9	7	3	8
建物		5	4	4	1	1	2	3		5	5	1	6	37
林野			1	3					1	1	1			7
車両		2		3		1	1			1	1	1		10
航空機														0
その他		4	2	7	3	2	1	2	5	2		1	2	31
焼損棟数	合計	9	3	5	1	3	2	3	0	5	5	1	7	44
	全焼	5		2						1	2		2	12
	半焼													0
	部分焼	1		1		1	1	1		1			1	7
	ぼや	3	3	2	1	2	1	2		3	3	1	4	25
焼損面積	建物 (㎡)	669	11	312		60	16	21		101	295		352	1,837
	林野 (a)		6	48					2	1				57
	車両 (台)	3		3		2	1			1	1		2	13
損害額 (千円)	合計	103,331	354	18,728	0	2,078	2,218	2,729	16	21,307	27,097	0	36,916	214,774
	建物	102,941	206	17,662		1,325	2,111	2,642		21,307	27,085		36,102	211,381
	林野		136	394										530
	車両	377		408		310	107				12		806	2,020
	航空機													0
	その他	13	12	264		443		87	16				8	843
り災世帯	合計	1	1	1	1	0	1	2	0	4	2	0	4	17
	全損			1						1			1	3
	半損													0
	小損	1	1		1		1	2		3	2		3	14
り災人員	1	1	3	1		2	4		13	10		8	43	
死傷者	死者		1							2				3
	負傷者	3	1	1						2	1		4	12

時間別火災発生状況

区分 時間	合計	建物	林野	車両	航空機	その他	焼損面積			損害額 (千円)	死者 (人)	負傷者 (人)
							建物 (㎡)	林野 (a)	車両 (台)			
0～1	1	1					2			11	1	
1～2	2	1		1					1	97,214		1
2～3	1	1					557		1			
3～4	0											
4～5	0											
5～6	2	1				1				7		
6～7	3	2				1	199			30,018	2	
7～8	1	1					102			1,008		
8～9	4	4					304			16,608		1
9～10	3					3				5		
10～11	6	3	1	1		1	2	6	1	350		1
11～12	8		3	1		4		39	1	316		1
12～13	2		1			1		9		213		
13～14	9	4		1		4	30			2,671		1
14～15	10	2		3		5	70		4	2,614		
15～16	4	1				3						
16～17	7	4		1		2			1	22		1
17～18	2			1		1			1	159		
18～19	8	3	2	1		2		3	1	562		2
19～20	3	3					116			5,894		
20～21	2	2					93			18,209		2
21～22	2	2					16			2,114		
22～23	0											
23～24	2	2					346		2	36,779		2
不明	3					3						
合計	85	37	7	10	0	31	1,837	57	13	214,774	3	12



初期消火別火災発生状況

区分	火災件数					合計	効果	
	建物火災	林野火災	車両火災	航空機火災	その他の火災		有り	無し
初期消火器								
水バケツ	2				2	4	3	1
水槽						0		
乾燥砂						0		
膨張ひる石又は膨張真珠岩						0		
水消火器						0		
酸アルカリ消火器						0		
強化液消火器						0		
泡消火器						0		
二酸化炭素消火器						0		
粉末消火器	6	1	3		5	15	9	6
ハロゲン化物消火器						0		
屋内消火栓設備	1					1	1	
スプリンクラー設備						0		
水噴霧消火設備						0		
二酸化炭素消火設備	1					1	1	
ハロゲン化物消火設備						0		
粉末消火設備						0		
屋外消火栓設備	2					2	2	
動力消防ポンプ設備						0		
水道、浴槽、汲み置き等の水をかけた	5		1		12	18	13	5
寝具、衣類等をかけた	2					2	1	1
もみ消した	3				1	4	3	1
その他	3	6	3		3	15	3	12
初期消火なし	12		3		8	23		
合計	37	7	10	0	31	85	36	26

天候別火災発生状況

天候		快晴	晴れ	曇り	雨	雪	不明	合計
火災件数	建物火災		25	11	1			37
	林野火災		6	1				7
	車両火災		7	3				10
	航空機火災							0
	その他の火災		26	5				31
合計		0	64	20	1	0	0	85

火元用途・出火原因別火災発生状況

用途 原因	合 計	建 物 火 災									林 野 火 災	車 両 火 災	航 空 機 火 災	そ の 他 の 火 災
		専 用 住 宅	共 同 住 宅	併 用 住 宅	作 工 業 場 所	納 倉 庫 屋	飲 食 店	店 舗	学 校	そ の 他				
たばこ	8		2							1		2		3
こんろ	4	2	2											
風呂・かまど	0													
炉	0													
焼却炉	1													1
ストーブ	2	2												
排気管	7				1							6		
電気機器	3	1			2									
電灯・電話等の配線	1							1						
内燃機関	1											1		
配線器具	1													1
火遊び	3	1	1											1
マッチ・ライター	1													1
溶接機・溶断機	2													2
灯 火	1	1												
火 入 れ	14					1					6			7
放 火	7		3							1	1			2
放火の疑い	3	1												2
そ の 他	13	2		1	2	1		1						6
不明・調査中	13	3		1	1		1			1		1		5
合 計	85	13	8	2	6	2	1	2	0	3	7	10	0	31

救急統計

救急概要

1 救急発生件数

平成28年中の発生件数は、5,444件（前年5,435件）で、前年と比べ9件増加しています。

1日の平均発生件数は約1.5件（前年約1.5件）で、前年と同数となっています。

管轄署別発生件数は、甲賀市3,496件（水口消防署1,516件、土山分署403件、甲南消防署631件、甲賀分署426件、信楽消防署520件）、湖南市1,824件（湖南中央消防署1,374件、湖南石部分署450件）、新名神高速道路117件、名神高速道路2件、管轄外5件となっています。

2 事故種別

事故種別による発生状況は、急病が3,483件で全体の約64%と一番多く、次いで、一般負傷700件（約13%）、交通658件（約12%）となっています。

3 搬送人員

救急車で搬送した人員は、5,144人（前年5,165人）で前年と比べ21人減少しています。

傷病者収容病院については、管轄内で3,921人（全体の約76%）、管轄外1,223人（県外含約24%）となっており、中でも公立甲賀病院が、収容人数2,726人（総数の約53%）で過半数を占めています。

4 月別・曜日別発生状況

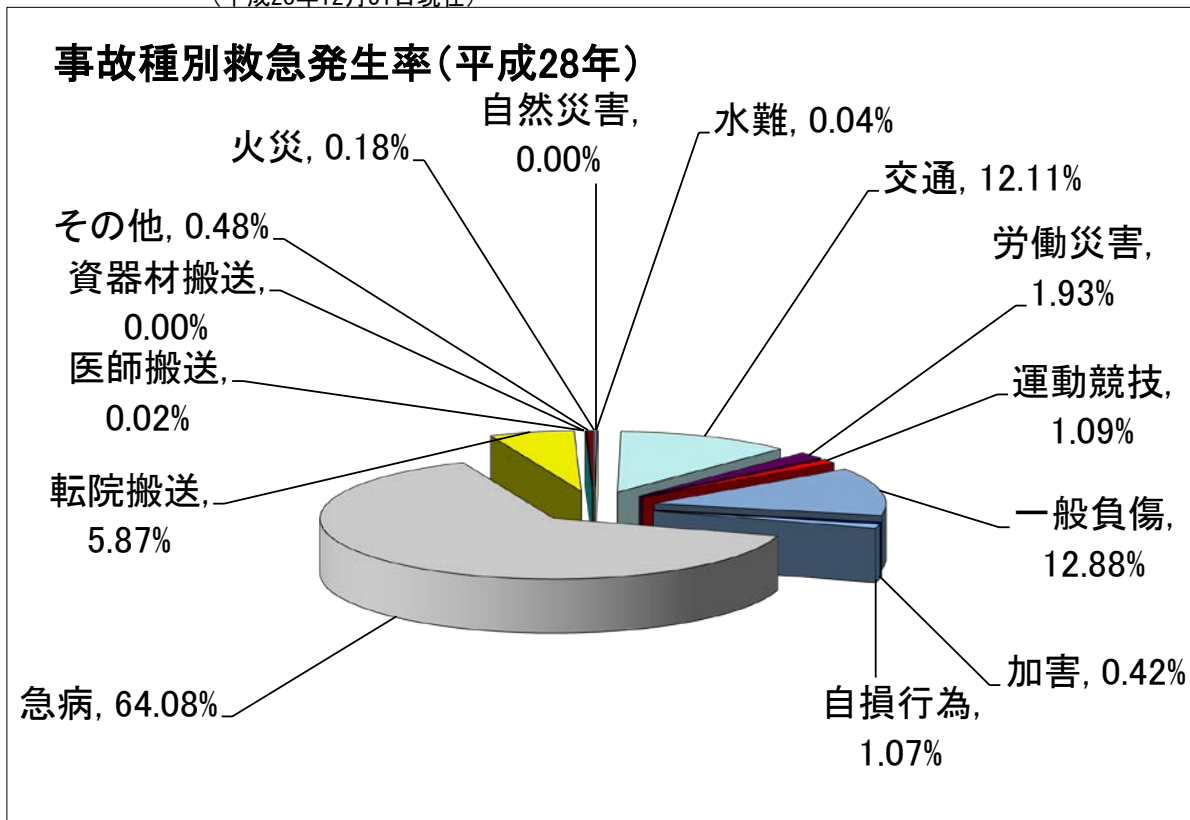
月別発生状況は、12月（535件）で最多となっており、最少は2月（397件）となっています。

曜日別では、月曜日が841件と最多となっています。

救急発生状況

区分	年別等	平成26年	平成27年	平成28年	前年比較
発生件数		5,620	5,435	5,444	9
事故種別	火災	10	1	10	9
	自然災害				0
	水難		2	2	0
	交通事故	702	653	658	5
	労働災害	109	99	105	6
	運動競技	49	60	59	△ 1
	一般負傷	686	685	700	15
	加害	22	28	23	△ 5
	自損行為	58	68	58	△ 10
	急病	3,622	3,485	3,483	△ 2
	その他	転院搬送	343	330	319
医師搬送				1	1
資器材搬送			1		△ 1
その他		19	23	26	3
搬送件数		5,211	5,072	5,052	△ 20
搬送人員		5,339	5,165	5,144	△ 21
不搬送件数		409	363	392	29
1日平均発生件数		15.4	14.9	14.9	0
1日平均搬送人員		14.6	14.2	14.1	0.1
1月平均発生件数		468.3	452.9	453.7	0.8
1月平均搬送人員		444.9	430.4	428.7	△ 1.7
人口に対する救護人員		28	28	29	

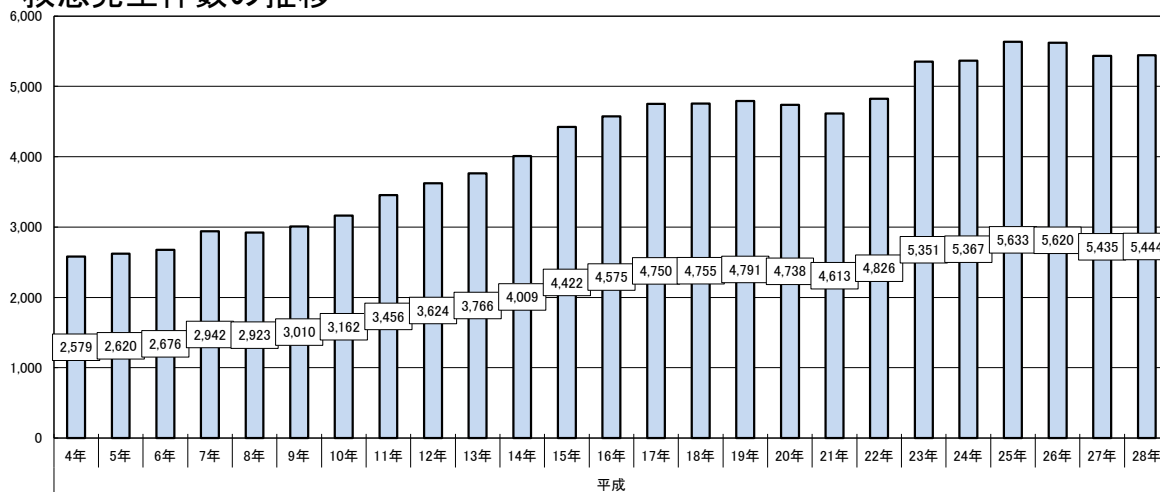
※人口は、甲賀、湖南両市のホームページから引用。人口146,821人（前年比△221人） ※△は減を表す。
（平成28年12月31日現在）



過去25年間の事故種別発生件数

年数	種別	合計	種別										
			火災	自然災害	水難	交通事故	労働災害	運動競技	一般負傷	加害	自損行為	急病	その他
平成	4年	2,579	8			781	103	37	299	17	14	1,160	160
	5年	2,620	1		2	789	94	36	246	30	22	1,247	153
	6年	2,676	6		1	803	92	27	305	19	19	1,255	149
	7年	2,942	7		2	834	112	37	311	27	22	1,429	161
	8年	2,923	6		2	752	121	26	323	17	20	1,473	183
	9年	3,010	2		3	740	78	22	369	18	28	1,521	229
	10年	3,162	5	4	3	757	91	36	342	28	26	1,654	216
	11年	3,456	6		3	760	94	24	404	26	44	1,813	282
	12年	3,624	4		2	843	101	33	454	23	37	1,853	274
	13年	3,766	8			843	93	37	426	32	41	1,958	328
	14年	4,009	5		1	838	108	44	477	29	42	2,112	353
	15年	4,422	3		3	838	125	35	538	29	44	2,436	371
	16年	4,575	7		1	929	129	34	549	24	48	2,459	395
	17年	4,750	5			779	102	52	598	28	47	2,735	404
	18年	4,755	8			773	110	56	552	29	50	2,773	404
	19年	4,791	5		1	739	111	38	583	32	74	2,872	336
	20年	4,738	8	1	3	678	114	29	571	30	65	2,886	353
	21年	4,613	11		1	631	92	30	558	21	82	2,847	340
	22年	4,826	6		1	650	102	41	597	30	78	2,974	347
	23年	5,351	5		1	741	113	51	638	31	64	3,332	375
	24年	5,367	8	2	5	750	114	59	652	29	74	3,283	391
	25年	5,633	10		1	722	134	46	695	16	87	3,498	424
	26年	5,620	10			702	109	49	686	22	58	3,622	362
	27年	5,435	1		2	653	99	60	685	28	68	3,485	354
	28年	5,444	10		2	658	105	59	700	23	58	3,483	346

救急発生件数の推移



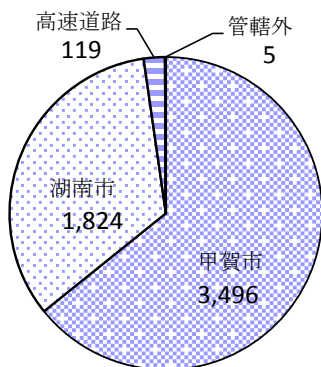
月別救急発生状況

種別 月別区分		合 計	火 災	自 然 災 害	水 難	交 通 事 故	労 働 災 害	運 動 競 技	一 般 負 傷	加 害	自 損 行 為	急 病	その他	
													転 院 搬 送	そ の 他
計	発生件数	5,444	10	0	2	658	105	59	700	23	58	3,483	319	27
	搬送件数	5,052	7	0	1	576	103	57	662	19	42	3,262	317	6
	搬送人員	5,144	9	0	1	655	103	58	669	21	42	3,262	318	6
1月	発生件数	506	1			59	6	1	63	3	4	342	25	2
	搬送件数	468	1			45	6	1	62	2	3	323	25	
	搬送人員	478	1			54	6	1	63	2	3	323	25	
2月	発生件数	397	1			47	6	1	59	2	3	252	24	2
	搬送件数	372	1			43	6	1	55	2	1	238	24	1
	搬送人員	382	1			53	6	1	55	2	1	238	24	1
3月	発生件数	458	1			59	6	5	47		3	307	29	1
	搬送件数	422	1			49	6	5	43		2	286	29	1
	搬送人員	429	1			55	6	5	44		2	286	29	1
4月	発生件数	436				54	5	7	56	2	5	281	23	3
	搬送件数	408				49	5	6	52	2	5	266	23	
	搬送人員	410				50	5	7	52	2	5	266	23	
5月	発生件数	435				55	4	6	64	2	8	260	33	3
	搬送件数	407				50	4	6	59	2	5	248	33	
	搬送人員	418				61	4	6	59	2	5	248	33	
6月	発生件数	417				60	17	4	49	2	6	249	25	5
	搬送件数	373				50	16	4	47	2	3	227	24	
	搬送人員	379				56	16	4	47	2	3	227	24	
7月	発生件数	476			2	71	8	13	61	2	4	290	24	1
	搬送件数	443			1	60	8	13	59	2	3	273	24	
	搬送人員	455			1	70	8	13	61	2	3	273	24	
8月	発生件数	487				40	19	7	58	1	4	329	27	2
	搬送件数	465				37	18	6	56	1	4	315	27	1
	搬送人員	471				43	18	6	56	1	4	315	27	1
9月	発生件数	404	2			60	6	5	50	2	4	261	14	
	搬送件数	375	1			56	6	5	48	2	2	241	14	
	搬送人員	386	2			62	6	5	51	2	2	241	15	
10月	発生件数	436	2			42	9	5	55	2	5	282	32	2
	搬送件数	405	0			38	9	5	52	1	5	262	32	1
	搬送人員	410	0			43	9	5	52	1	5	262	32	1
11月	発生件数	457				43	8	3	61		9	296	34	3
	搬送件数	420				36	8	3	59		6	274	33	1
	搬送人員	420				36	8	3	59		6	274	33	1
12月	発生件数	535	3			68	11	2	77	5	3	334	29	3
	搬送件数	494	3			63	11	2	70	3	3	309	29	1
	搬送人員	506	4			72	11	2	70	5	3	309	29	1

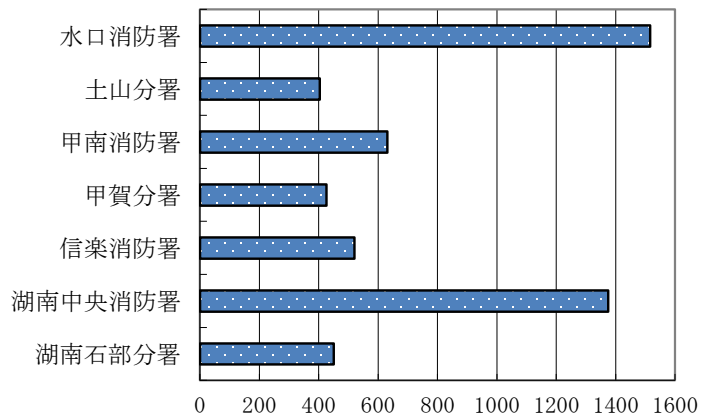
構成市・管轄消防署別救急発生状況

区分	市署別	甲賀市					湖南市		高速	管轄外	計	
		水口消防署		甲南消防署		信楽消防署	湖南中央消防署	湖南石部分署	新名神			
		土山分署	甲賀分署									
合計	発生件数	3,496					1,824		119	5	5,444	
	搬送人員	3,314					1,725		102	3	5,144	
小計	発生件数	1,516	403	631	426	520	1,374	450	117	2	5	5,444
	搬送人員	1,450	372	599	407	486	1,300	425	100	2	3	5,144
火災	発生件数	4				3	2	1				10
	搬送人員	4				1	2	2				9
自然災害	発生件数											0
	搬送人員											0
水難	発生件数	2										2
	搬送人員	1										1
交通事故	発生件数	194	33	60	38	64	184	29	52	2	2	658
	搬送人員	204	31	59	35	58	189	27	48	2	2	655
労働災害	発生件数	25	9	14	7	18	24	7	1			105
	搬送人員	25	9	14	7	17	23	7	1			103
運動競技	発生件数	22	1	2	4	1	17	12				59
	搬送人員	23	1	2	4	1	17	10				58
一般負傷	発生件数	184	71	80	66	61	172	58	7		1	700
	搬送人員	175	68	77	64	63	162	53	7		0	669
加害	発生件数	7		2	1		9	3	1			23
	搬送人員	8		1	2		8	2	0			21
自損行為	発生件数	16	2	10	4		18	7	1			58
	搬送人員	11	0	7	2		15	6	1			42
急病	発生件数	932	263	445	280	323	867	316	55		2	3,483
	搬送人員	877	240	425	271	294	809	302	43		1	3,262
その他	転院搬送	発生件数	123	23	13	21	52	72	15			319
	搬送人員	122	22	13	21	52	73	15				318
医師搬送	発生件数	1										1
	搬送人員	0										0
資器材搬送	発生件数											0
	搬送人員											0
その他	発生件数	6	1	5	2	1	9	2				26
	搬送人員	0	1	1	0	1	2	1				6

構成市別発生件数比較



消防署別発生件数比較



年齢・傷病程度別搬送人員

種別 年齢傷病程度	合計	火災	自然災害	水難	交通事故	労働災害	運動競技	一般負傷	加害	自損行為	急病	その他
		新	死亡	0								
生 児	重症	2									1	1
	中等症	12										12
	軽症	0										
	その他	0										
	計	14	0	0	0	0	0	0	0	0	0	1
乳 幼 児	死亡	0										
	重症	0										
	中等症	39			4			4			25	6
	軽症	233			27			57			147	2
	計	272	0	0	0	31	0	0	61	0	0	172
少 年	死亡	0										
	重症	9			7						1	1
	中等症	42			12		4	4		1	15	6
	軽症	192	3		1	58	1	42	24	1	3	59
	計	243	3	0	1	77	1	46	28	1	4	75
成 年	死亡	0										
	重症	115	2		19	5	1	7	1	6	55	19
	中等症	439	2		47	23	2	33	1	9	259	63
	軽症	1,243	2		355	52	6	105	14	17	682	10
	計	1,799	6	0	0	421	80	9	145	16	32	996
高 齢 者	死亡	2								1	1	
	重症	266			12			23		3	194	34
	中等症	1,361			18	6	1	177			1,012	147
	軽症	1,187			96	16	2	235	4	2	811	21
	計	2,816	0	0	0	126	22	3	435	4	6	2,018
合 計	死亡	2	0	0	0	0	0	0	0	1	1	0
	重症	392	2	0	0	38	5	1	30	1	9	55
	中等症	1,893	2	0	0	81	29	7	218	1	10	234
	軽症	2,855	5	0	1	536	69	50	421	19	22	33
	計	5,144	9	0	1	655	103	58	669	21	42	324

曜日・時間別救急発生件数

種別 区分	合計	火災	自然災害	水難	交通事故	労働災害	運動競技	一般負傷	加害	自損行為	急病	その他		
												転院搬送	その他	
曜日別	月曜日	841	2		1	81	20	3	106	5	9	553	56	5
	火曜日	720				102	19	3	72	2	8	455	56	3
	水曜日	786				111	18	5	94	1	9	494	50	4
	木曜日	751	1			95	16	5	105	3	8	476	38	4
	金曜日	824	3			108	12	6	113	3	7	509	61	2
	土曜日	779	3		1	90	11	19	97	4	9	502	38	5
	日曜日	743	1			71	9	18	113	5	8	494	20	4
発生合計	5,444	10	0	2	658	105	59	700	23	58	3,483	319	27	
時間別	00~02	239	2			13	4	1	21	5	2	184	6	1
	02~04	192				18	2		17	1	2	146	4	2
	04~06	167				20	2		19		4	120	2	
	06~08	367	2		1	77	3		37		3	243		1
	08~10	682	1			76	19	2	91		2	453	35	3
	10~12	694	1			79	17	18	95	2	4	391	87	
	12~14	609				72	11	11	83	3	9	356	60	4
	14~16	545			1	68	26	11	84	3	10	310	29	3
	16~18	575				90	12	11	81	1	7	323	44	6
	18~20	572	1			76	5	1	75	2	2	377	29	4
	20~22	465	2			44	2	3	55	6	5	331	16	1
22~24	337	1			25	2	1	42		8	249	7	2	

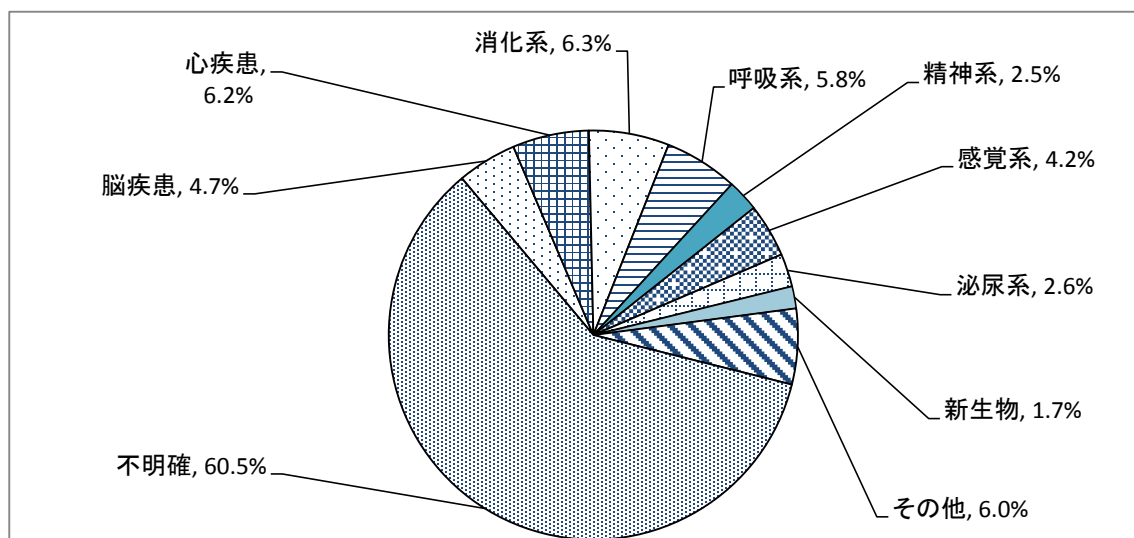
曜日・時間別救急搬送人員

種別 区分	合計	火災	自然災害	水難	交通事故	労働災害	運動競技	一般負傷	加害	自損行為	急病	その他		
												転院搬送	その他	
曜日別	月曜日	809			87	20	3	103	6	7	525	57	1	
	火曜日	671			93	19	3	69	2	6	423	56		
	水曜日	743			108	18	5	90	1	7	463	50	1	
	木曜日	719	1		100	16	5	102	4	4	448	38	1	
	金曜日	775	3		102	11	6	108	2	4	478	61		
	土曜日	715	4		1	82	10	19	89	3	6	462	37	2
	日曜日	712	1			83	9	17	108	3	8	463	19	1
搬送人員計	5,144	9	0	1	655	103	58	669	21	42	3,262	318	6	
時間別	00～02	223	2		10	4	1	20	3	1	176	6		
	02～04	176			15	2		15	1	2	136	4	1	
	04～06	160			22	2		18		3	113	2		
	06～08	334			75	3		35		1	219		1	
	08～10	661	1		85	19	2	88			431	35		
	10～12	669	1		82	17	18	93	2	3	367	86		
	12～14	574			73	11	11	75	3	6	334	60	1	
	14～16	500			1	63	25	10	78	3	8	282	30	
	16～18	532				81	12	11	78	2	6	296	44	2
	18～20	547	2			79	5	1	75	2	2	352	28	1
	20～22	453	2			50	1	3	54	5	5	317	16	
22～24	315	1			20	2	1	40		5	239	7		

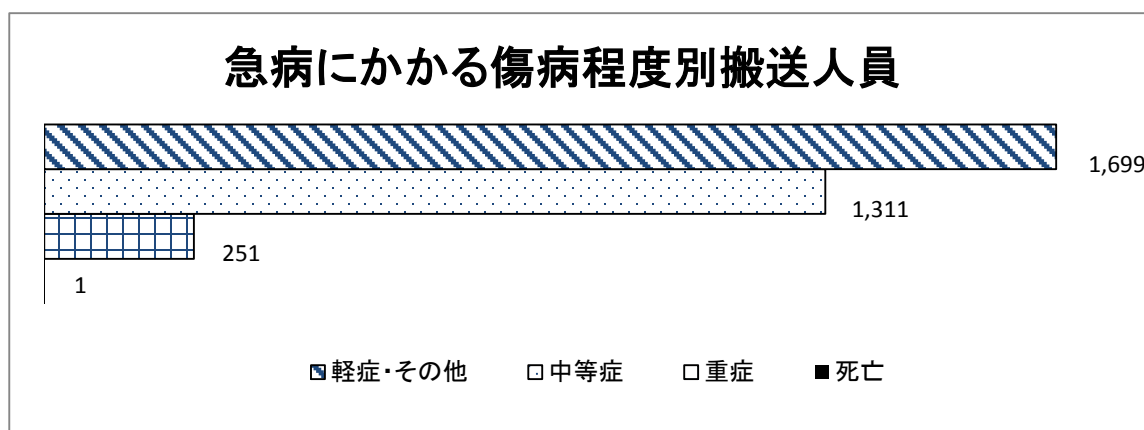
急病にかかる疾病分類別搬送人員

疾病分類 傷病程度	合計	循環器系		消化器系	呼吸器系	精神系	感覚系	泌尿系	新生物	その他	不明確
		脳疾患	心疾患								
計	3,262	154	197	207	190	82	138	85	57	195	1,957
死亡	1										1
重症	251	58	57	5	11	2	3	1	19	6	89
中等症	1,311	87	105	106	112	10	31	26	35	59	740
軽症・その他	1,699	9	35	96	67	70	104	58	3	130	1,127

急病にかかる疾病分類



急病にかかる傷病程度別搬送人員



救急隊員の行った応急処置（1/2）

種別	傷病程度	応急処置対象人員	止血	固定	人工呼吸	心マッサージ		心肺蘇生	酸素吸入	気道確保				保温	
						うち自動	うち自動			※1	※2	※3	※4		
急病	死亡	1						1	1	1			1		
	重症	250		2	3	1		95	189	113	3	2	30	5	30
	中等症	1,309		6	1	1			453	25					99
	軽症	1,699	9	11					117	6	1				72
	その他														
	計	3,259	9	19	4	2	0	96	0	760	145	4	2	31	5
交通事故	死亡														
	重症	38	5	32	2			9	30	12			2		10
	中等症	81	10	57					19						6
	軽症	527	13	177					3						12
	その他														
	計	646	28	266	2	0	0	9	0	52	12	0	0	2	0
一般負傷	死亡														
	重症	29	2	6		1		14	21	16		2	4	1	4
	中等症	216	8	71	1				19	4		1			11
	軽症	417	52	36					7						9
	その他														
	計	662	62	113	1	1	0	14	0	47	20	0	3	4	1
その他	死亡	1						1	1	1			1		
	重症	43	3	4				11	18	13			3		3
	中等症	198	8	19					41	1					11
	軽症	197	22	30					4						6
	その他	2													
	計	441	33	53	0	0	0	12	0	64	15	0	0	4	0
合計	死亡	2	0	0	0	0	0	2	0	2	2	0	0	2	0
	重症	360	10	44	5	2	0	129	0	258	154	3	4	39	6
	中等症	1,804	26	153	2	1	0	0	0	532	30	0	1	0	127
	軽症	2,840	96	254	0	0	0	0	0	131	6	1	0	0	99
	その他	2	0	0	0	0	0	0	0	0	0	0	0	0	0
	計	5,008	132	451	7	3	0	131	0	923	192	4	5	41	6

※1 経鼻エアウェイを使用しての気道確保

※2 喉頭鏡・鉗子等による異物除去

※3 救急救命士法に基づき重度傷病者に対して行う救急救命処置のうち、
ラリングアルマスク等を使用しての気道確保

※4 救急救命士法に基づき重度傷病者に対して行う救急救命処置のうち、
気管挿管処置を実施しての気道確保

救急隊員の行った応急処置 (2/2)

被 覆	在宅療法継続			シ ョ ッ ク パ ン ツ	除 細 動	静 脈 路 確 保 (輸 液)	薬 剤 投 与	急 所 の 他 の 応 急 処 置	血 圧 測 定	聴 診 器 に よ る 聴 取	血 中 酸 素 飽 和 の 測 定	心電図		血 糖 測 定	ブ ド ウ 糖 投 与	計	
	※A	※B	※C									う ち 伝 送					
								1		1		1				6	
2	5		5		5	12	3	201	169	80	171	209		5		1,295	
3	51	4	1	48				1,135	1,295	396	1,306	659		20	2	5,458	
23	12		1	11				1,393	1,591	225	1,675	508		14	2	5,663	
																0	
28	68	4	2	64	0	5	23	3	2,730	3,055	702	3,152	1,377	0	39	4	12,422
																0	
14					1	4	1	25	29	23	30	32				259	
20								37	80	39	81	18				367	
74								149	516	82	525	14		1		1,566	
																0	
108	0	0	0	0	0	1	4	1	211	625	144	636	64	0	1	0	2,192
																0	
6							2		22	18	13	17	22			164	
21	3		1	2			1		112	214	23	216	33			737	
152	4			4					197	380	53	404	20			1,314	
																0	
179	7	0	1	6	0	0	3	0	331	612	89	637	75	0	0	0	2,215
							1		1		1	1				7	
4					2				15	20	4	31	18		1	147	
10									100	168	31	194	55			638	
53									97	194	17	196	18		1	638	
										2		2				4	
67	0	0	0	0	0	2	1	0	213	384	53	423	92	0	2	0	1,434
0	0	0	0	0	0	0	1	0	2	0	2	0	2	0	0	0	13
26	5	0	0	5	0	8	18	4	263	236	120	249	281	0	6	0	1,865
54	54	4	2	50	0	0	7	0	1,384	1,757	489	1,797	765	0	20	2	7,200
302	16	0	1	15	0	0	5	0	1,836	2,681	377	2,800	560	0	16	2	9,181
0	0	0	0	0	0	0	0	0	0	2	0	2	0	0	0	0	4
382	75	4	3	70	0	8	31	4	3,485	4,676	988	4,848	1,608	0	42	4	18,263

※A 在宅中心静脈栄養管理・在宅化学療法等の点滴処置

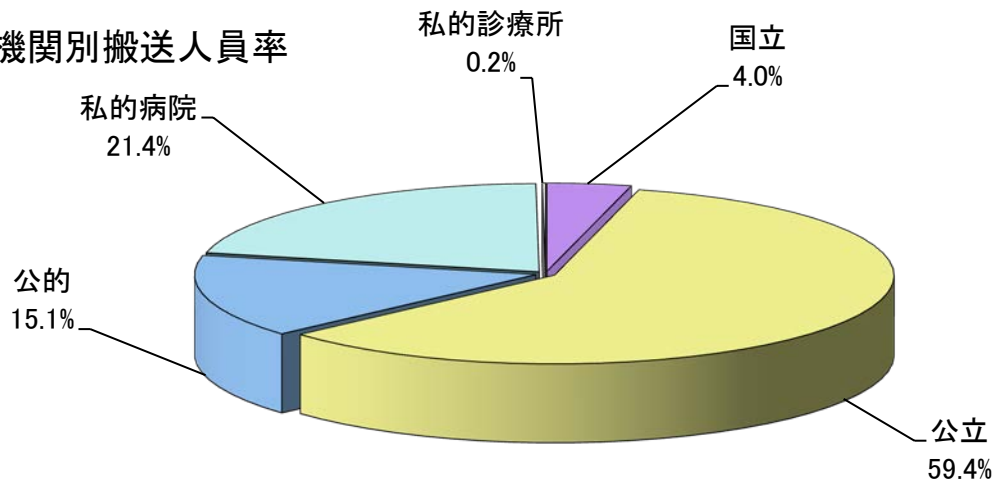
※B 気管切開孔又は気管瘻、人工肛門等の外瘻処置

※C 上記以外の処置

医療機関別搬送人員

病院	種別	計		急病		交通事故		一般負傷		その他	
		管内	管外	管内	管外	管内	管外	管内	管外	管内	管外
救急告示医療機関	国立	183	183	84	84	16	16	12	12	71	71
	公立	3,040	145	2,039	107	333	13	408	7	260	18
	公的	778	778	473	473	103	103	73	73	129	129
	私的病院	1,066	79	615	53	201	12	171	9	79	5
	私的診療所	0	0								
	計	5,067	1,185	3,211	717	653	144	664	101	539	223
その他の医療機関	国立	22	0	17		2		3			
	公立	13	13	11	11					2	2
	公的	1	1							1	1
	私的病院	33	21	20	13			1	1	12	7
	私的診療所	8	3	3				1		4	3
	計	77	38	51	24	2	0	5	1	19	13
計	国立	205	183	101	84	18	16	15	12	71	71
	公立	3,053	158	2,050	118	333	13	408	7	262	20
	公的	779	779	473	473	103	103	73	73	130	130
	私的病院	1,099	100	635	66	201	12	172	10	91	12
	私的診療所	8	3	3	0	0	0	1	0	4	3
	計	5,144	1,223	3,262	741	655	144	669	102	558	236
その他の場所	接骨院等	0	0								
	その他	0	0								
	計	0	0	0	0	0	0	0	0	0	0
合計		5,144	1,223	3,262	741	655	144	669	102	558	236

医療機関別搬送人員率



収容病院別搬送人員

種別 病院	合 計	火 災	自然 災害	水 難	交 通 事 故	労 働 災 害	運 動 競 技	一 般 負 傷	加 害	自 損 行 為	急 病	そ の 他
公立甲賀病院	2,726	4		1	303	53	27	388	12	15	1,796	127
生田病院	725	1			168	13	17	117	6	13	387	3
甲南病院	262				21	7		45			175	14
水口病院	10									2	6	2
信楽中央病院	169				17	1		13			136	2
国立紫香楽病院	22				2			3			17	
その他の市内医療機関	7							1			4	2
管轄内 計	3,921	5	0	1	511	74	44	567	18	30	2,521	150
済生会滋賀県病院	750	4			98	25	10	72	3	10	470	58
県立成人病センター	95							3			81	11
県小児保健医療センター	7										6	1
守山市民病院	11										11	
草津総合病院	18						1	2			12	3
東近江総合医療センター	3				1						2	
野洲病院	15							3			12	
湖南病院	5										4	1
滋賀医大附属病院	175				14		2	12		1	81	65
大津赤十字病院	23				2	4	1	1			2	13
大津市民病院	5										4	1
日野記念病院	35				3			4			27	1
近江八幡市立総合医療センター	19							3			10	6
滋賀八幡病院	1									1		
長浜赤十字病院	0											
その他の県内の病院	26							1			18	7
県内(管轄内を除く) 計	1,188	4	0	0	118	29	14	101	3	12	740	167
京都大学附属病院	3										1	2
京都府立医大病院	0											
京都第1赤十字病院	0											
鈴鹿中央総合病院	3				3							
三重県立総合医療センター	5				5							
鈴鹿回生病院	9				9							
大阪大学医学部附属 病院(Dr. A)を含む)	1				1							
その他の県外の病院	14				8			1				5
県外 計	35	0	0	0	26	0	0	1	0	0	1	7
医療機関以外の場所	0											
合 計	5,144	9	0	1	655	103	58	669	21	42	3,262	324

現場到着所要時間別発生件数

現場到着所要時間 事故種別	3分未満		3分以上 5分未満		5分以上 10分未満		10分以上 20分未満		20分以上		計	現場到着	現場到着	現場到着
	時間(分)	時間(分)	時間(分)	時間(分)	時間(分)	時間(分)	時間(分)	時間(分)	時間(分)	時間(分)		最短所要	最長所要	平均所要
合計	44	267	2,967	2,017	149	5,444		0	62	9.3				
急病	26	142	1,958	1,303	54	3,483		0	35	9.1				
交通事故	7	22	291	277	61	658		0	57	11.2				
一般負傷	6	30	378	267	19	700		0	48	9.4				
その他	5	73	340	170	15	603		1	62	8.5				

※現場到着所要時間には、覚知種別、駆けつけを含みます。

※現場到着所要時間は、覚知時刻から現場到着時刻までの時間をいいます。

病院収容所要時間別搬送人員

収容時間 事故種別	10分未満		10分以上 20分未満		20分以上 30分未満		30分以上 60分未満		60分以上 120分未満		120分以上		計	収容最短 所要時間 時間(分)	収容最長 所要時間 時間(分)	収容平均 所要時間 時間(分)	
	内管外	内管外	内管外	内管外	内管外	内管外	内管外	内管外	内管外	内管外							
合計	0	0	48	3	1,118	139	3,641	881	330	198	7	2	5,144	1,223	14	287	38.8
急病			20	1	725	80	2,363	578	152	82	2		3,262	741	14	153	37.8
交通事故			1		95	8	458	69	100	66	1	1	655	144	19	122	43.8
一般負傷			7		139	5	477	74	45	22	1	1	669	102	14	128	39.2
その他			20	2	159	46	343	160	33	28	3		558	236	15	287	38.8

※時間経過について

覚知時刻は、入電時刻（通信回線が消防機関に接続した時刻、又は、通信回線等を使用しない通報の場合は、受付を開始した時刻）となります。

救助統計

救助概要

1 救助出動件数

平成28年の救助出動件数は114件（前年101件）で、前年に比べ13件の増加となっています。活動件数は53件（前年47件）で、前年に比べ6件の増加となっています。

市署別救助発生件数は、甲賀市72件（水口消防署28件、土山分署8件、甲南消防署16件、甲賀分署10件、信楽消防署10件）、湖南市26件（湖南中央消防署21件、湖南石部分署5件）、新名神高速道路14件、名神高速道路0件、管轄外2件となっています。

2 事故種別

事故種別による出動状況は交通事故が71件で、全体の約62%で最も多く、次いで建物10件（約9%）、機械事故4件（約4%）、その他28件（約25%）となっています。

3 救助人員

救助された人員は60人（前年58人）で、前年と比べ2人増加しています。

救助発生状況

項目		年別		平成 26 年		平成 27 年		平成 28 年		前年比較
発生件数		118	(26)	101	(15)	114	(14)			13
事故種別	火災									0
	交通事故	75	(23)	64	(15)	71	(13)			7
	水難事故	2		3		1				△ 2
	自然災害									0
	機械事故	7		2		4				2
	建物	14	(1)	18		10				△ 8
	ガス酸欠	1								0
	破裂事故									0
その他	19	(2)	14		28	(1)			14	
活動件数		56	(10)	47	(5)	53	(4)			6
救助人員		77	(15)	58	(5)	60	(4)			2

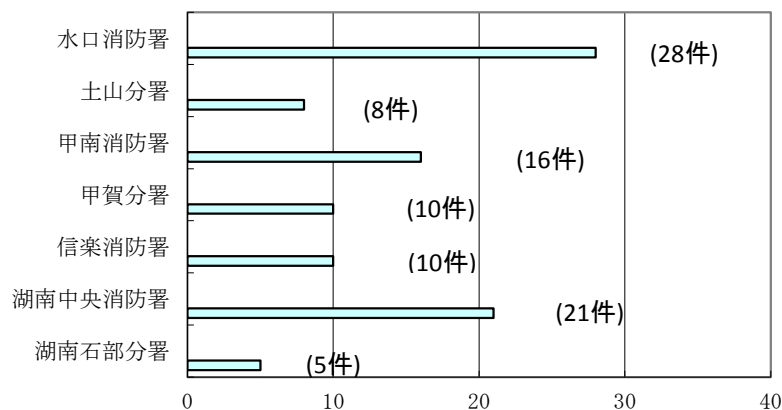
※ ()内は高速道路上、△は減を表す。

- ・「火災」 … 火災現場において、直接火災に起因して生じた事故をいう。
- ・「交通事故」 … すべての交通機関相互の衝突及び接触又は単一事故若しくは歩行者等が交通機関に接触したこと等による事故をいう。
- ・「水難事故」 … 水泳中の溺者又は水中転落等による事故をいう。
- ・「自然災害」 … 暴風、豪雨、豪雪、洪水、高潮、地震、津波、噴火、雪崩、地すべりその他の異常な自然現象に起因する災害事故をいう。
- ・「機械事故」 … エレベーター、プレス機械、ベルトコンベアーその他の建設、機械、工作機械等による事故をいう。
- ・「建物」 … 建物、門、柵、へい等の建物に付帯する施設又はこれらに類する工作物の倒壊による事故、建物等内に閉じ込められる事故、建物等に挟まれる事故等をいう。
- ・「ガス酸欠」 … 一酸化炭素中毒その他のガス中毒事故、酸素欠乏による事故等をいう。
- ・「破裂事故」 … 直接火災に起因して生じた事故以外のボイラー、ボンベ等の物理的破裂による事故をいう。
- ・「その他」 … 上記に掲げる事故以外で、消防機関による救助を必要とした事故をいう。

構成市・管轄消防署別救助発生状況

区分	市署別	甲賀市					湖南市		高速道路		管轄外	計	
		水口消防署		甲南消防署		信楽消防署	湖南中央消防署	新名神	名神				
		土山分署	甲賀分署	湖南石部分署									
合計	発生件数	72					26		14	0	2	114	
	活動件数	38					11		4	0	0	53	
	救助人員	44					12		4	0	0	60	
小計	発生件数	28	8	16	10	10	21	5	14	0	2	114	
	活動件数	17	4	8	5	4	8	3	4	0	0	53	
	救助人員	20	4	9	5	6	9	3	4	0	0	60	
事故種別	火災	発生件数										0	
		活動件数										0	
		救助人員											0
	交通事故	発生件数	16	5	7	8	7	13	2	13			71
		活動件数	10	1	3	4	2	4	1	4			29
		救助人員	13	1	4	4	4	5	1	4			36
	水難事故	発生件数	1										1
		活動件数	1										1
		救助人員	1										1
	自然災害	発生件数											0
		活動件数											0
		救助人員											0
	機械事故	発生件数			2		2						4
		活動件数			1		2						3
		救助人員			1		2						3
	建物	発生件数	2		4		1	2	1				10
		活動件数	2		2		0	1	0				5
		救助人員	2		2		0	1	0				5
	ガス酸欠	発生件数											0
		活動件数											0
		救助人員											0
	破裂事故	発生件数											0
		活動件数											0
		救助人員											0
	その他	発生件数	9	3	3	2		6	2	1		2	28
		活動件数	4	3	2	1		3	2	0		0	15
		救助人員	4	3	2	1		3	2	0		0	15

管轄消防署別発生件数比較



月別救助発生状況

種別 月別区分		火災	交通事故	水難事故	自然災害	機械事故	建物	ガス酸欠	破裂事故	その他	合計
		月別	発生件数	0	71	1	0	4	10	0	0
	活動件数	0	29	1	0	3	5	0	0	15	53
	救助人員	0	36	1	0	3	5	0	0	15	60
1月	発生件数		7							3	10
	活動件数		1							3	4
	救助人員		1							3	4
2月	発生件数		4							1	5
	活動件数		3							1	4
	救助人員		3							1	4
3月	発生件数		9			1	1			3	14
	活動件数		5			1	1			3	10
	救助人員		7			1	1			3	12
4月	発生件数		4				1				5
	活動件数		2				1				3
	救助人員		2				1				3
5月	発生件数		7			1	2			4	14
	活動件数		2			0	0			1	3
	救助人員		2			0	0			1	3
6月	発生件数		5			1	2			3	11
	活動件数		2			1	1			1	5
	救助人員		2			1	1			1	5
7月	発生件数		5	1						3	9
	活動件数		1	1						1	3
	救助人員		1	1						1	3
8月	発生件数		3							4	7
	活動件数		1							3	4
	救助人員		1							3	4
9月	発生件数		6							1	7
	活動件数		2							1	3
	救助人員		2							1	3
10月	発生件数		4							1	5
	活動件数		2							0	2
	救助人員		4							0	4
11月	発生件数		3			1				2	6
	活動件数		1			1				0	2
	救助人員		1			1				0	2
12月	発生件数		14				4			3	21
	活動件数		7				2			1	10
	救助人員		10				2			1	13

その他の災害統計

その他の災害概要

1 発生件数

平成28年の火災・救急・救助以外の災害（調査・警戒・水防・その他）の総発生件数は、437件（前年351件）で前年と比べ86件増加しています。

市署別発生件数では、甲賀市234件（水口消防署84件、土山分署24件、甲南消防署59件、甲賀分署32件、信楽消防署35件）、湖南市102件（湖南中央消防署82件、湖南石部分署20件）、高速道路96件、管轄外5件となっています。

2 災害種別

災害種別による発生状況は、調査が90件（約20%）、警戒が75件（約17%）、水防が1件（約1%）、その他の災害が271件（約62%）となっています。

その他の災害発生状況

項目		年別		平成26年		平成27年		平成28年		前年比較
		発生件数	合計	発生件数	合計	発生件数	合計	発生件数	合計	
発生件数合計		311	(94)	351	(82)	437	(96)			86
調査	1号									0
	2号	85	(3)	71	(2)	90	(5)			19
	小計	85	(3)	71	(2)	90	(5)			19
警戒	ガス漏洩	1		3		3				0
	油流出	52	(3)	67	(3)	69	(5)			2
	その他	5		3		3				0
	小計	58	(3)	73	(3)	75	(5)			2
水防		1		1		1				0
その他		167	(88)	206	(77)	271	(86)			65

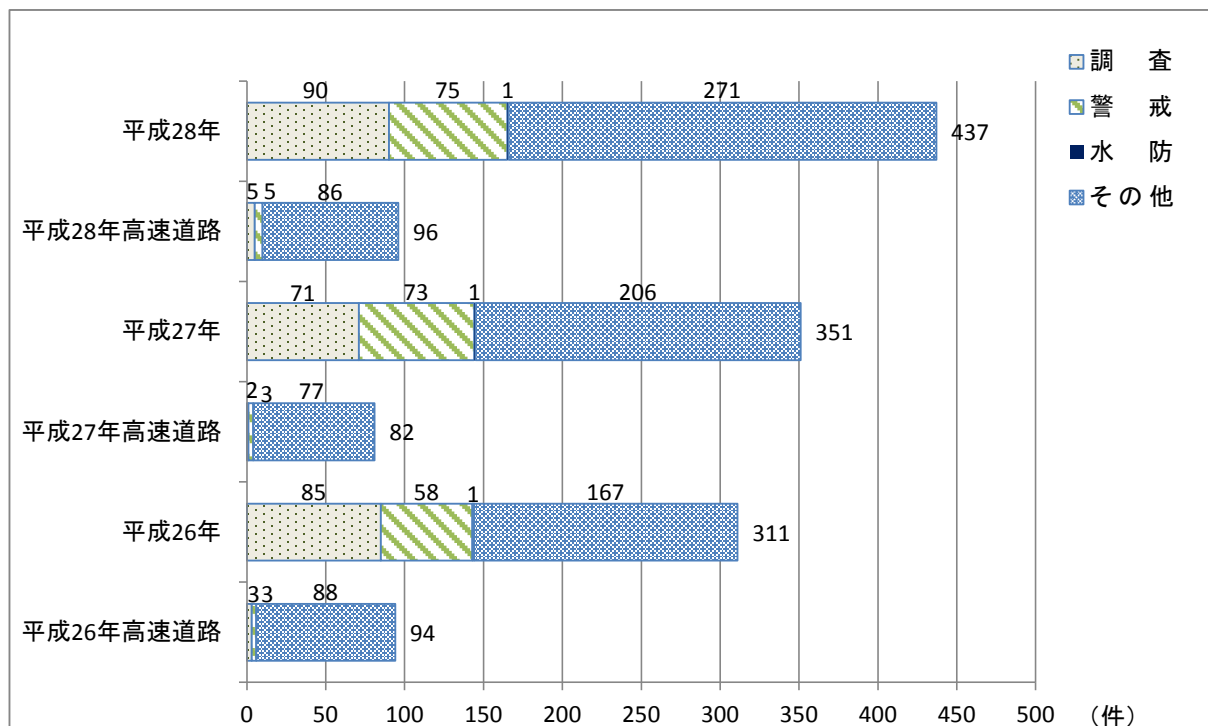
※()内は高速道路上を表す。

※ 1号調査とは、遠隔移報システムによる出動

(遠隔移報システムとは自動火災報知設備が設置してある事業所の中で、管理者が事前に消防本部へ申請し、内容を審査・承認を受けたものをいう。)

※ 2号調査とは、火災とまぎらわしい通報、怪煙(炎)の上昇、その他調査のための出動

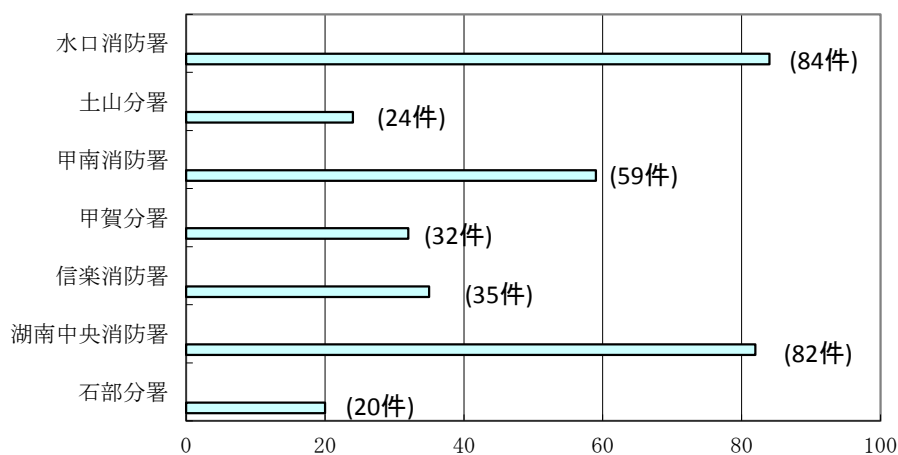
(自動火災報知設備の鳴動による出動も含む。)



構成市・管轄消防署別災害発生状況

区分	市署別	甲 賀 市					湖 南 市		高 速 道 路	管 轄 外	計
		水口消防署		甲南消防署		信 楽 消防署	湖南中央消防署				
			土山分署		甲賀分署			湖南石部 分署			
合 計		234					102		96	5	437
小 計		84	24	59	32	35	82	20	96	5	437
調 査	1号										0
	2号	16	7	18	7	6	22	8	5	1	90
警 戒	ガス漏洩	1					2				3
	油流出	19	4	7	6	7	13	6	5	2	69
	その他	1			1		1				3
水防			1								1
そ の 他	救急支援	44	10	31	15	22	42	6	33	2	205
	配置転換	2	2	1					53		58
	動物救助			1			1				2
	その他	1		1	3		1				6

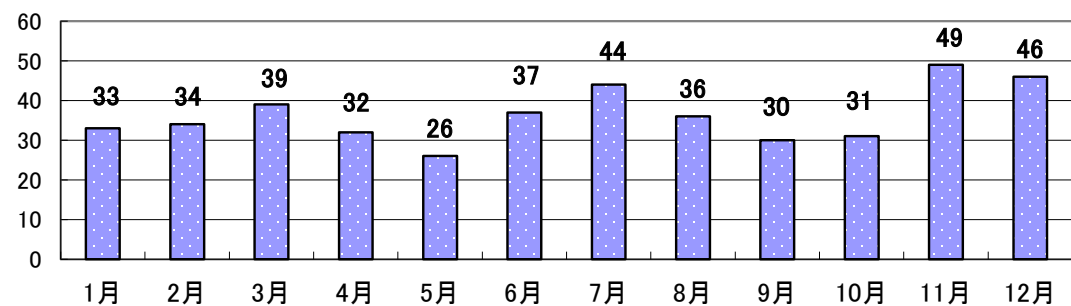
管轄消防署別発生件数比較



月別その他の災害発生状況

区分 月別	合 計	調査		警戒			水 防	そ の 他		
		1 号	2 号	ガ ス	油 流 出	そ の 他				
合計	437	90	0	90	75	3	69	3	1	271
1月	33	8		8	7		7			18
2月	34	5		5	7		6	1		22
3月	39	8		8	12	1	10	1		19
4月	32	4		4	3		3			25
5月	26	2		2	6		6			18
6月	37	7		7	5		5			25
7月	44	8		8	8		8			28
8月	36	5		5	9		9			22
9月	30	5		5	5		4	1	1	19
10月	31	7		7	4	1	3			20
11月	49	19		19	5		5			25
12月	46	12		12	4	1	3			30

月別その他の災害発生件数



通信統計

通信概要

1 119番受信件数

平成28年の119番受信件数は、7,263件（前年7,172件）で、前年と比べ91件増加しています。そのうち、携帯電話からの119番受信件数は、3,114件（前年2,832件）で、前年と比べ282件増加しています。

携帯電話による119番受信件数内訳は、火災38件（火災総件数85件の約45%）、救急1,876件（救急総件数5,444件の約34%）となっています。

2 119番受信状況

通報区分別による受信状況は、救急が4,726件で全体の約65%と一番多く、次いでその他・問い合わせ806件（約11%）、同報294件（約4%）となっています。（※通報訓練、通報テスト含まず。）

3 119番月別受信状況

119番月別受信状況は、12月（677件）が最多となっており、最少は2月（490件）となっています。

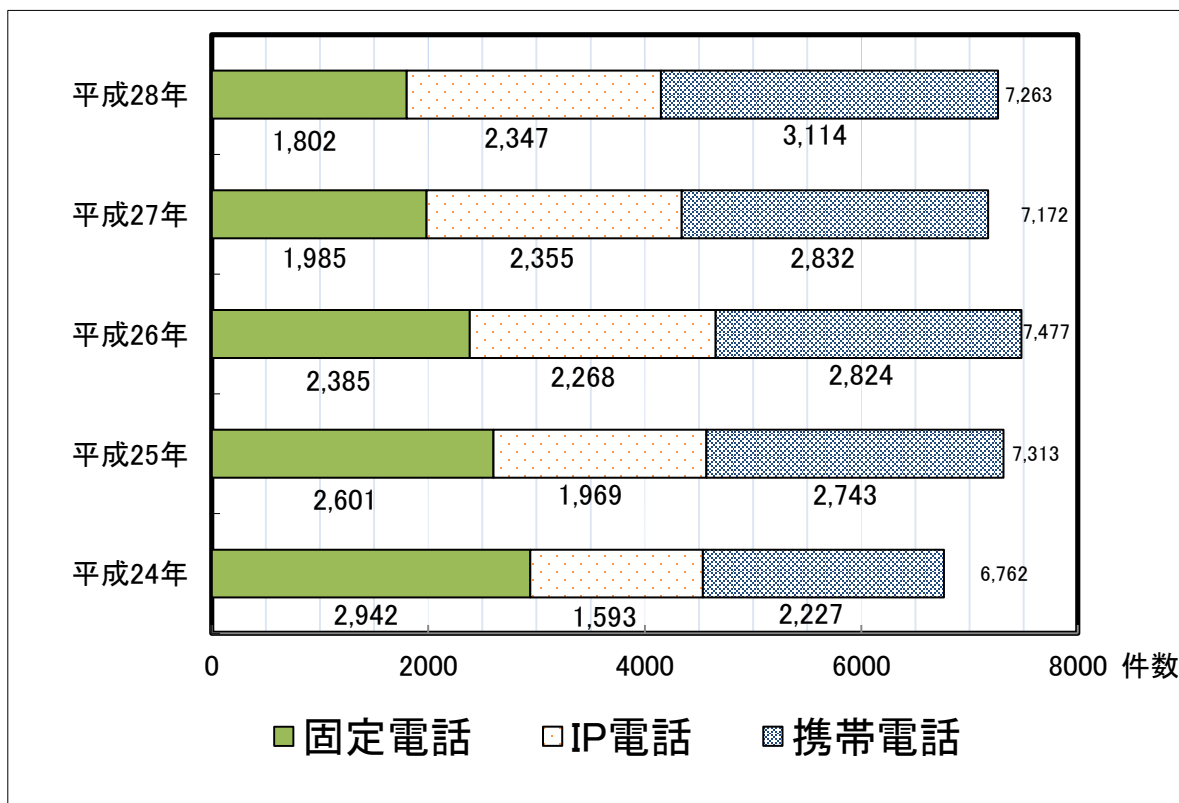
4 救急医療案内

平成28年中の救急医療案内（Tel 0748-62-3799）利用状況は、330件（前年337件）で、前年と比べ7件減少しています。

小児科が170件で全体の約52%と一番多く、次いで整形外科46件（約14%）、内科35件（約11%）となっています。

119番受信状況推移

年別 回線	平成24年	平成25年	平成26年	平成27年	平成28年
固定電話	2,942	2,601	2,385	1,985	1,802
IP電話	1,593	1,969	2,268	2,355	2,347
携帯電話	2,227	2,743	2,824	2,832	3,114
合計	6,762	7,313	7,477	7,172	7,263



固定電話 … 有線式加入電話 (ISDN含む) 共同電話を指し、設置場所が電気通信事業者により特定され、緊急番号である119番受信においてその位置を知る事ができます。

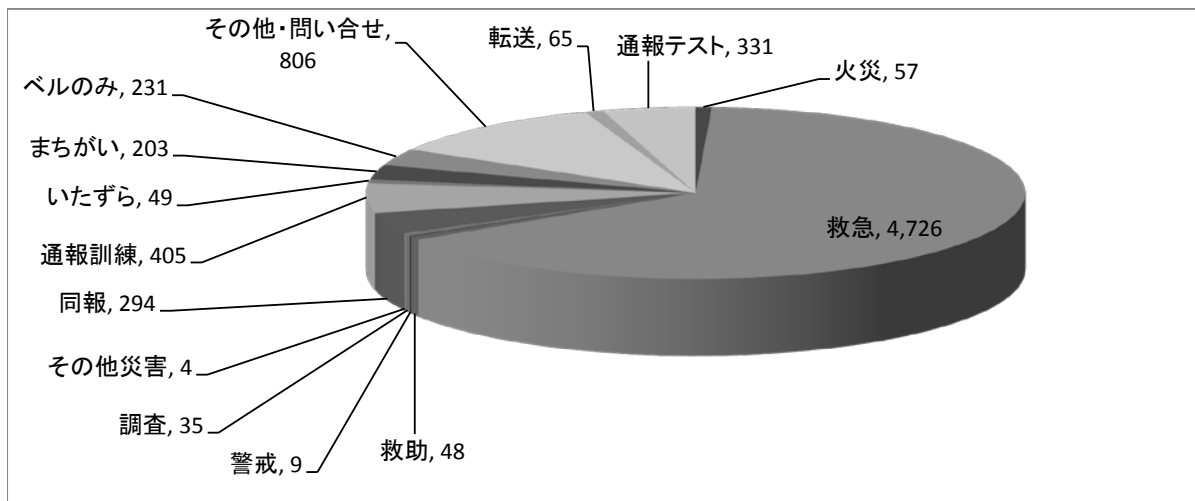
IP電話 … インターネットで利用されるパケット通信プロトコルのIP(Internet Protocol)を利用して提供される電話サービスのことであり、主にNTT西日本、ケイ・オプティコム、ソフトバンクテレコム、KDDI等があります。設置場所が電気通信事業者により特定され、緊急番号である119番受信においてその位置を知る事ができます。

携帯電話 … 移動しながらの通話が可能な電話サービスであり、主にNTTドコモ、au、ソフトバンク、ワイモバイル等があります。人工衛星 (GPS衛星) および携帯電話基地局を利用し音声通話と併せて通報者の発信位置情報が通信事業者を經由して位置を知る事ができます。

119回線別受信状況

通報種別		回線 固定電話 (INS)	IP電話	携帯電話	その他	合計
火災		4	15	38		57
救急		991	1,859	1,876		4,726
救助		4	4	40		48
その他の災害	警戒	1	2	6		9
	調査	5	8	22		35
	上記以外の災害	2		2		4
同報		63	61	170		294
通報訓練		246	146	13		405
いたずら		14	4	31		49
まちがい		35	32	136		203
ベルのみ		29	28	174		231
その他・問い合わせ		112	172	522		806
転送		4	2	59		65
通報テスト		290	14	25	2	331
合計		1,800	2,347	3,114	2	7,263
割合		24.8%	32.3%	42.8%	0.1%	100%

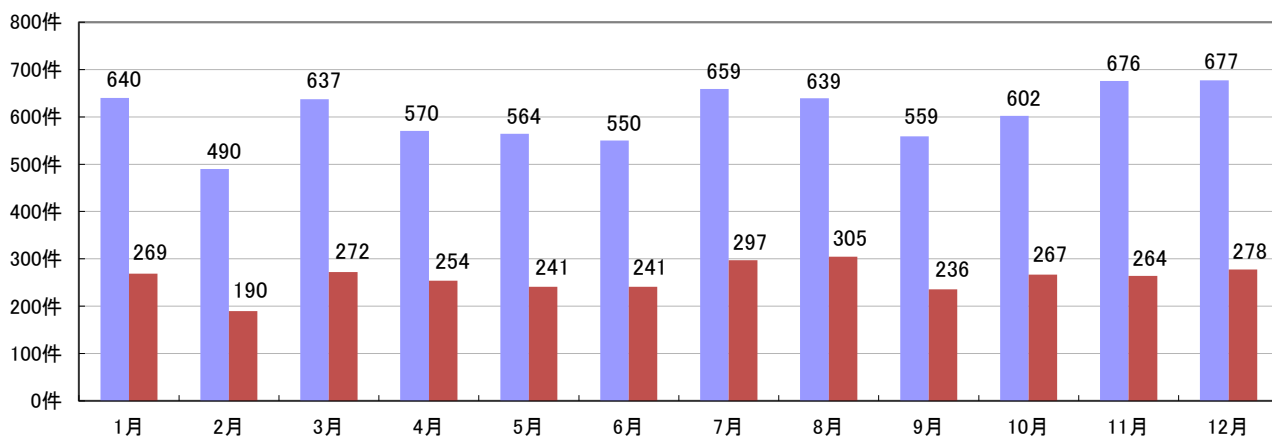
回線 INS…NTTの固定電話による119番 IP電話 …インターネットプロトコル電話による119番
 携帯電話 …携帯電話による119番 その他…有線等による119番



119番月別受信状況

通報種別		月別												合計
		1月	2月	3月	4月	5月	6月	7月	8月	9月	10月	11月	12月	
火災		5 (2)	6 (5)	14 (12)	2 (1)	3 (1)	3 (2)	1	5 (5)	6 (4)	5 (4)	2	5 (2)	57 (38)
救急		442 (165)	317 (111)	398 (167)	390 (154)	375 (146)	368 (156)	417 (184)	433 (177)	343 (140)	372 (159)	417 (159)	454 (158)	4,726 (1,876)
救助		3 (1)	2 (2)	6 (5)	2 (2)	8 (5)	5 (4)	3 (3)	4 (4)	4 (4)	1 (1)	2 (2)	8 (7)	48 (40)
その他の災害	警戒	1 (1)	2 (1)	1				3 (3)			1 (1)		1	9 (6)
	調査	4 (4)	4 (3)	2 (2)	2 (1)	2 (1)	2 (1)	3 (1)	1	2	1	4 (3)	8 (6)	35 (22)
	上記以外の災害							2 (2)		1			1	4 (2)
同報		38 (21)	20 (13)	40 (21)	19 (12)	18 (9)	18 (13)	20 (11)	24 (14)	17 (9)	18 (12)	21 (12)	41 (23)	294 (170)
通報訓練		13 (2)	26	45 (2)	15 (2)	27	30	59	19 (1)	31 (1)	37 (2)	81 (3)	22	405 (13)
いたずら		1	1 (1)	4 (2)	1 (1)	4 (3)	4 (2)	8 (7)	6 (2)	4 (3)	4 (2)	6 (5)	6 (3)	49 (31)
まちがい		20 (11)	15 (10)	15 (11)	21 (17)	28 (23)	14 (9)	14 (9)	24 (18)	12 (8)	16 (7)	14 (7)	10 (6)	203 (136)
ベルのみ		26 (21)	11 (10)	19 (13)	18 (14)	19 (13)	16 (10)	17 (15)	19 (18)	13 (10)	26 (18)	23 (12)	24 (20)	231 (174)
その他・問合せ		57 (33)	54 (30)	49 (26)	63 (42)	54 (31)	57 (40)	83 (52)	79 (60)	75 (50)	91 (56)	79 (56)	65 (46)	806 (522)
転送		6 (6)	6 (4)	4 (4)	7 (5)	5 (5)	5 (4)	6 (6)	5 (5)	6 (6)	4 (4)	5 (4)	6 (6)	65 (59)
通報テスト		24 (2)	26	40 (7)	30 (3)	21 (4)	28	23 (4)	20 (1)	45 (1)	26 (1)	22 (1)	26 (1)	331 (25)
合計		640 (269)	490 (190)	637 (272)	570 (254)	564 (241)	550 (241)	659 (297)	639 (305)	559 (236)	602 (267)	676 (264)	677 (278)	7,263 (3,114)

※下段()内は携帯電話受信件数(内数)



救急医療案内利用状況（月別・時間別）

月別 時間別	1月	2月	3月	4月	5月	6月	7月	8月	9月	10月	11月	12月	合 計
0 ~ 1	2	1	2		6	2	1	3			2	2	21
2 ~ 3	1	1			1	1				1	2	2	9
4 ~ 5	3		1	1	2				1	1		1	10
6 ~ 7	1				2		1	1		1		1	7
8 ~ 9	6	1	3	3	1	3	2	4	3	5	3	3	37
10 ~ 11	3		1	1	3	1	2		1	2	3	2	19
12 ~ 13	4			1	2	2	5	3			3	2	22
14 ~ 15	2	2		1	3	1	1	2		5		1	18
16 ~ 17	4	4	2	1	4	1	1	2	1	5	2	5	32
18 ~ 19	4	4	6	8	15	2	8	9	3	7	6	6	78
20 ~ 21	10	1		5	2	2	6	2	9	2	4	4	47
22 ~ 23	4			3	3		6	1	2	3	4	4	30
合 計	44	14	15	24	44	15	33	27	20	32	29	33	330

救急医療案内利用状況（曜日別・科目別）

科目別 月別	月	火	水	木	金	土	日	合 計
内科	3	1	4	5	5	6	11	35
神経内科								0
消化器科	1							1
循環器科	1							1
小児科	12	18	18	22	20	47	33	170
外科	1	2		6	6	3	4	22
整形外科	4	6	4	3	5	9	15	46
脳外科	1		2		2	2	1	8
皮膚科	1			1			4	6
泌尿器科	1	1						2
産婦人科						1		1
眼科	1	2	2	1		9	3	18
耳鼻科		1	1	4	3	3	3	15
歯科		1				1	2	4
その他				1				1
合 計	26	32	31	43	41	81	76	330

高速道路災害発生件数

1 災害発生件数

高速道路上での災害は、担当出動区域を上下線に区分して出動しています。

平成28年の出動件数は、235件(前年185件)で、前年と比べ50件の増加となっています。

内訳としては、名神高速道路は火災出動1件(前年2件)、新名神高速道路は火災出動5件(前年5件)、救急出動119件(前年82件)、救助出動14件(前年14件)、その他の災害出動96件(前年82件)となっています。

2 災害種別

災害種別による出動状況は、火災出動6件(車両火災5件、その他の火災1件)、救急出動119件(交通事故54件、急病55件、一般負傷7件、加害1件、労働災害1件、自損行為1件)、救助出動14件(交通事故13件、その他の事故1件)、その他の出動が96件(調査5件、警戒5件、救急支援33件、配置転換53件)となっています。

	火 災	救 急	救 助	その他 ^{※1}	合計
平成20年	4	44	5	30	83
平成21年	2	52	3	36	93
平成22年	4	60	13	59	136
平成23年	5	104	16	78	203
平成24年	3	101	15	84	203
平成25年	9	106	16	91	222
平成26年	2	107	26	94	229
平成27年	7	82	15	82	186
平成28年	6	119	14	96	235

※1 その他は、「調査」「警戒」「救急支援」「配置転換」を含みます。

全国統一防火標語

『 消しましょう その火その時 その場所で 』

甲賀広域行政組合消防本部 防火・防災標語

【防火の部】

『 油断なく 防火の心得 甲賀流 』

【防災の部】

『 そなえれば もしものときに すくわれる 』

甲賀広域行政組合消防本部

〒520-0005

滋賀県甲賀市水口町水口 6218 番地

TEL 0748-62-0119

FAX 0748-62-3666

ホームページ <http://www.koka-koiki.jp/>